

Nám er vinnandi vegur

Átaksverkefni

Eftirfylgni, árangur og helstu lærdómar
vorönn 2012

Inga Guðrún Kristjánsdóttir
Mennta- og menningarmálaráðuneytið, 2012

Efnisyfirlit

| | | |
|-----|--|----|
| 1 | Inngangur..... | 4 |
| 2 | Undirbúningur og eftirfylgni MRN við framkvæmd NVV..... | 6 |
| 3 | Brotthvarf NVV..... | 8 |
| 3.1 | Tölur í upphafi febrúar 2012..... | 8 |
| 3.2 | Tölur í upphafi mars 2012..... | 9 |
| 3.3 | Tölur við lok vorannar 2012..... | 9 |
| 3.4 | Samanburður á brotthvarfi haustannar 2011 og vorannar 2012 | 13 |
| 4 | Brautskráðir nemendur NVV skólaárið 2011-2012..... | 14 |
| 5 | Könnun meðal brotthvarfsnema NVV vor 2012 | 16 |
| 5.1 | Pátttakendur | 17 |
| 5.2 | Aðferð | 18 |
| 5.3 | Niðurstöður..... | 19 |
| 5.4 | Samanburður á niðurstöðum haust- og vorannar | 26 |
| 5.5 | Samanburður á brotthvarfi eftir námsbrautum | 29 |
| 6 | Samantekt á niðurstöðum náms- og starfsráðgjafa | 33 |
| 7 | Samantekt og lokaorð..... | 35 |
| 8 | Heimildaskrá | 37 |

1 Inngangur

Skýrsla þessi er framhald skýrslu sem unnin var um árangur af átaksverkefninu *Nám er vinnandi vegur* á síðastliðinni haustönn. Þar var kynnt umtanumhald með áttakinu af hálfu mennta- og menningamálaráðuneytisins og samstarf við framhaldsskólana sem tóku þátt í átaksverkefninu með því að innrita nemendur í átakið og veita þeim stuðning með það að markmiði að sporna gegn brotthvarfi úr námi. Þar að auki var sagt frá samstarfi MRN, stjórnenda og náms- og starfsráðgjafa framhaldsskólanna sem og ráðgjafa Vinnuálastofnunar, en gott samstarf ólíkra aðila er talið hafa skipað stóran sess í þeim árangri sem náðst hefur með áttakinu.

Nám er vinnandi vegur (NVV) byggir meðal annars á stefnumörkun sóknaráætlunarinnar Ísland 20/20 – sókn fyrir atvinnulíf og samfélag, með það að markmiði að fyrir árið 2020 verði hlutfall Íslendinga á aldrinum 20-66 ára sem ekki hafa hlotið formlega framhaldsmenntun farið úr 30% niður í 10%. Leiðir í átt að því markmiði eru meðal annars að framhaldsskólinn verði eflður og opnaður, atvinnuleitendum verði gefið tækifæri til að mennta sig, stofnaður verður sérstakur þróunarsjóður til að efla starfstengt nám, samstarf skóla og fyrirtækja um starfstengt nám aukið, lög um LÍN og framfærslukerfi námsmanna endurskoðuð, skil framhaldsskóla og fullorðinsfræðslu gerð sveigjanlegri, námsráðgjöf eflid og vinnustaðanámssjóður styrktur.

Átakið NVV tryggði öllum umsækjendum um nám í framhaldsskóla, yngri en 25 ára sem uppfylltu skilyrði, skólavist síðastliðið haust ásamt því að atvinnuleitendum voru tryggð aukin námstækifæri í framhaldsskólum auk þess sem margir sóttu nám í frumgreinadeildum, háskólum og í framhaldsfræðslu á vegum átaksins. Nemendahópurinn sem innritaðist í nám á vegum átaksins var fjölbreyttur og margir deildu þeirri reynslu að eiga að baki námsferla sem báru með sér að nemendur höfðu glímt við hindranir í námi. Áhersla var lögð á að nemendahópnum yrði mætt með það í huga og leitað yrði leiða til að styðja sérstaklega við nemendur. Þannig gafst framhaldsskólum sem innrituðu hvað flesta nemendur á vegum átaksins tækifæri til að sækja um viðbótarfjármagn til að efla náms- og starfsráðgjöf í starfi með hópnum. Þörfin var til staðar og brotthvarf er skilgreindur vandi sem steðjar að íslensku menntakerfi, en brotthvarf úr námi einkenndi fyrri skólareynslu margra þeirra nemenda sem hófu nám haustið 2011 undir formerkjum átaksins.

Margar ástæður geta legið að baki brotthvarfi nemenda úr námi og um er að ræða flókið samspil þátta hverju sinni sem tengjast nemandanum, fjölskyldu hans, skóla og samféluginu í kring. Almennt er fjallað um brotthvarf sem ferli og eftir því sem fleiri áhættuþættir eru til staðar hverju sinni aukast líkur á brotthvarfi nemenda. Samkvæmt Jóni Torfa Jónassyni og Kristjönu Stellu Blöndal (2002) er brotthvarfshópur skilgreindur sem þeir einstaklingar sem ekki hafa farið í nám að loknum grunnskóla eða hafa hætt í framhaldsskóla. Í niðurstöðum rannsóknar þeirra á námsgengi og afstöðu '75 árgangsins til náms koma fram mismunandi ástæður þess að meðlimir árgangsins fóru ekki í framhaldsskóla eða hættu námi. Fjórar algengustu ástæðurnar sem fólk nefndi voru að þeim leiddist námið, þeim hafi boðist gott starf, fjárhagsvandráði og heimilisaðstæður. Þessar niðurstöður eru í samræmi við niðurstöður sænskrar langtímarannsóknar meðal 16 ára unglunga sem hættu námi að skyldunámi loknu, en námsleiði var algengasta ástæðan sem þeir nefndu fyrir að hafa hætt í skóla.

Frekari tölfræðigreining á niðurstöðum Jóns Torfa og Kristjönu Stellu (2002) leiddi í ljós að þriðjungur brotthvarfsnemenda talaði um að það hafi ráðið miklu að þeim hafi boðist gott starf. Hreinn námsvandi hafði áhrif á að minnsta kosti fjórðung hópsins. Fjórðungur taldi sig ekki þurfa á framhaldsnámi að halda, tæplega helmingur nefndi námsleiða og aðstæður heima fyrir.

Fjárhagsvandræði réðu miklu hjá þriðjungi hópsins og fjórðungur taldi ekkert nám henta sér. Þetta er í samræmi við umfjöllun sem birtist í nýlegri grein Jóns Torfa, Kristjönu Stellu og Anna-Christin Tannhauser (2011) en þar er fjallað um ástæður brotthvarfs á Íslandi út frá þremur sjónarhornum, þ.e. skipulagi, skólanum og einstaklingnum. Í sömu grein er einnig tekinn fyrir samanburður á brotthvarfi hérlendis við nágrannalönd, með sérstaka áherslu á framhaldsskólastigið en þar sker íslenskt menntakerfi sig úr í samanburðinum þar sem brotthvarf er talsvert meira hérlendis. Hlutfall brotthvarfs er talsvert hátt meðal beggja kynja og hjá ólíkum aldurshópum. Þegar dregnir eru fram félagslegir þættir brotthvarfs, þá kemur fram að hlutfall þess er hærra meðal karlmanna og meðal hópa sem búa við lága fjárhagslega og félagslega stöðu.

Í skýrslu Norrænu ráðherranefndarinnar (2010) *Brotthvarf úr námi meðal 16-20 ára á Norðurlöndum* er fjallað um að meginástæða brotthvarfs sé lélegur árangur í upphafi skólagöngu, ásamt skorti á félagsfærni og dræmri þátttöku í skólalífinu sem getur gert það að verkum að það dragi úr skuldbindingu nemenda við nám sitt. Því er lagt til að gripið verði til aðgerða snemma á skólagöngunni, í grunnskólum og jafnvel leikskólum. Þar er áhersla lögð á mikilvægi þess að nám nemenda verði miðað við forsendur hvers og eins, til þess að sporna gegn líkum á brotthvarfi. Fjallað er um að á milli 60-80% norrænna nemenda í hverjum árgangi ljúki framhaldsskólanámi. Þó svo þetta séu talsvert háar tölur þar sem best lætur, þá er lögð áhersla á mikilvægi þess að draga úr brotthvarfi þeirra sem eftir standa. Séu Norðurlöndin borin saman þá hafa 67% nemenda í Svíþjóð lokið framhaldsskólaprófi þegar þeir standa á tvitugu. Í Noregi ljúka að meðaltali 68% nemenda framhaldsskólanámi. Á Íslandi ljúka að meðaltali 62% nemenda framhaldsskólanámi 24 ára eða yngri. Í Danmörku ljúka 85% nemenda framhaldsskólaprófi innan 25 ára. Engar tölur eru til um brotthvarf nemenda í Finnlandi samkvæmt skýrslunni. Það getur reynst erfitt að bera löndin saman, þar sem skipulag náms er ólíkt og ekki er staðið eins að útreikningum á brotthvarfi þeirra á milli. Óháð þeim þáttum sem verið er að meta þá kemur Ísland mun verr út en nágrannþjóðirnar í þessum samanburði. Í skýrslunni er lagt til að tekið verði upp samstarf um rannsóknir og miðlun upplýsinga um verkefni sem skilað hafa árangri til að stuðla að því að Norðurlöndin standi sig betur í alþjóðlegum samanburði.

Í skýrslu OECD um Ísland, frá árinu 2006, kemur fram að brotthvarf nemenda í framhaldsskólum sé mikið og menntunarstig landsmanna 25-64 ára sé töluvert undir meðaltali OECD ríkja. Einnig er þar fjallað um að um þriðjungur árganga hérlendis ljúka ekki námi á framhaldsskólastigi, og eru þetta hlutfallslega fleiri en í flestum OECD löndum. Staða þjóðarinnar er lakari en meðaltal OECD landanna en þó heldur skárri en hjá sumum Evrópulöndum, samanber Holland, Belgía, Frakkland og Austurríki (OECD, 2006).

Í aðdraganda ráðstefnu sem haldin var hér á landi haustið 2011, skilgreindi vinnuhópur sérfræðinga á vegum OECD styrkleika og veikleika íslenska menntakerfisins þegar kemur að því að sporna gegn brotthvarfi. Helstu styrkleikarnir eru taldir vera frammistaða íslenskra grunnskólanema, því samkvæmt niðurstöðum PISA könnunar frá árinu 2009 þá var frammistaða íslenskra nemenda í lestri og stærðfræði yfir OECD meðaltali. Þessi niðurstaða gefur vonir um að nemendur á grunnskólastigi séu vel undirbúnir þegar þeir fara yfir á framhaldsskólastigið. Næsti styrkleiki sem nefndur var er að íslensk stjórnvöld fjárfesta í menntun, en Ísland er meðal þeirra OECD landa sem leggja hvað mest fjármagn í sitt menntakerfi miðað við þjóðarframleiðslu. Einnig er litið á það sem mikinn styrkleika að menntakerfið leggur markvissa áherslu á að mæta þörfum allra nemenda með jafnrétti til náms að leiðarljósi. Hindranir sem dregnar voru fram af sérfræðingum OECD eru að hátt hlutfall

brotthvarfsnema á framhaldsskólastiginu leiðir líkur að því að uppbygging menntakerfisins þarfnist endurskoðunar. Einnig þarf að horfa sérstaklega til verknáms þegar kemur að skýringum á brotthvarfi. Félagslegur bakgrunnur nemenda virðist hafa minni áhrif á námsárangur héraðs en á meðal annara OECD landa, en þó er bent á að ekki sé hægt að horfa fram hjá áhrifum félagslegra aðstæðna á brotthvarf. Vinnumarkaðurinn laðar til sín námsmenn og þar af leiðandi frá námi. Þrátt fyrir að fjármálakreppan dragi úr möguleikum þeirra sem hafa litla menntun að baki, þá benda aðstæður til þess að nemendur séu enn að hverfa frá námi vegna atvinnuþátttöku. Bent er á að fjárhagsástæður námsmanna og fjölskyldna þeirra, hátt hlutfall atvinnuleysis og lítill launamunur þeirra sem hafa litla formlega menntun og þeirra sem lokið hafa námi, sem og kostnaður við að stunda nám geta allt aukið líkur á brotthvarfi nemenda úr námi (OECD, 2011).

Í fræðilegri umfjöllun NVV-skýrslu sem birt var í kjölfar haustannar 2011 má lesa nánari umfjöllun um brotthvarf, sértæka námsörðugleika, ADHD, þunglyndi og kvíða en sú umfjöllun hafði beina vísun í helstu ástæður sem NVV nemendur sem höfðu hætt námi á haustönn gáfu upp þegar þeir voru spurðir út í ástæður brotthvarfs. En auk fjárhagslegra erfiðleika þá voru sálrænir þættir sem og að viðkomandi hefði ekki verið í námi við hæfi eða glímdi við námsörðugleika gjarnan nefndir auk annarra ástæðna.

Í umfjöllun hér á eftir verður lögð áhersla á þann hóp nemenda sem hófu nám í framhaldsskólum haustið 2011 undir formerkjum átaksins NVV og héldu áfram námi á vorönn. Þá er annars vegar fjallað um hóp nemenda sem innritaðist í nám samhliða því að þiggja bætur hjá VMST og svo hins vegar hóp nemenda sem framhaldsskólarnir innrituðu til viðbótar við hefðbundna ársnemendur og voru á aldrinum 18-24 ára. Sagt verður stuttlega frá undirbúningi og eftirfylgni mennta- og menningarmálaráðuneytis við framkvæmd NVV á vorönn 2012. Því næst verður fjallað um brotthvarf meðal nemendahóps NVV, hvernig brotthvarfið birtist á milli mánaða á nýliðinni vorönn, ásamt því að bornar verða saman tölur yfir brotthvarf á haust- og vorönn. Því næst verður sagt frá þátttakendum, aðferð við framkvæmd og niðurstöðum könnunar sem framkvæmd var af hálfu mennta- og menningarmálaráðuneytisins þar sem haft var samband við nemendur úr hópi NVV sem höfðu hætt námi í byrjun mars 2012. Í þeirri könnun voru nemendur spurðir út í ástæður brotthvarfs, með það fyrir augum að geta dregið lærdóm af reynslu nemenda. Er þetta sambærileg könnun og framkvæmd var á haustönn meðal brotthvarfsnema NVV og því verður dreginn sérstaklega fram samanburður á niðurstöðum haust- og vorannar, sem og samanburður á brotthvarfi nemenda eftir námsbrautum. Því næst verður farið yfir samantekt á niðurstöðum náms- og starfsráðgjafa þeirra framhaldsskóla sem innrituðu hvað flesta nemendur vegna átaksins. Þar á eftir verður farið yfir samantekt og lokaorð.

2 Undirbúningur og eftirfylgni MRN við framkvæmd NVV

Formlegur undirbúningur af hálfu mennta- og menningarmálaráðuneytisins vegna átaksins Nám er vinnandi vegur á vorönn 2012 var ekki jafn yfirgripsmikill og hafði verið fyrir haustönn 2011. Undirbúningur fyrir haustönn einkenndist af fundarsetu ólíkra hópa sem allir komu að framkvæmd átaksins með einum eða öðrum hætti. Þar sem kveðið hafði verið á um að finna öllum nemendum yngri en 25 ára skólaláss ásamt því að greiða aðgengi atvinnuleitenda að skólavist, þá fór mikil vinna

vegna átaksins fram á meðan á innritun í framhaldsskóla stóð. Vinna vegna innritunar spannaði síðari hluta vors fram að byrjun hausts 2011 eða allt þar til skólarnir hófu göngu sína, og fól meðal annars í sér að hafa samband við þann nemendahóp yngri en 25 ára sem kom inn á borð ráðuneytisins eftir að hafa fengið umsóknum sínum um skólavist hafnað. Því höfðu náms- og starfsráðgjafar mennta- og menningarmálaráðuneytisins samband símleiðis við fjölda nemenda þar sem þeim var veitt ráðgjöf og upplýsingagjöf, og þeim sem þess óskuðu var síðar fundið skólapláss í samstarfi við starfsmenn framhaldsskólanna.

Talsvert brotthvarf varð á haustönn 2011 og eins hættu margir nemendur námi milli haust- og vorannar, og þá gjarnan vegna framfærsluvanda eða atvinnu samkvæmt upplýsingum frá náms- og starfsráðgjöfum framhaldsskólanna. Aðrir nemendur átaksins færðust sjálfkrafa yfir á vorönn og héldu áfram námi sínu. Einhverjir þeirra skóla sem höfðu innritað nemendur úr hópi MRN/18-24 ára bættu við sig nemendum á þessum aldri á vorönn sem komu í stað brotthvarfnema og færðust þá inn í átakshóp verkefnisins.

Alls innrituðust 1.479 nemendur í nám á framhaldsskólastigi á vegum átaksins NVV á haustönn og í níttján mismunandi skóla, þ.e. Fjölbrautaskólann í Breiðholti, Fjölbrautaskólann við Ármúla, Tækniskólann, Borgarholtsskóla, Fjölbrautaskóla Suðurnesja, Verkmenntaskólann á Akureyri, Menntaskólann í Kópavogi, Iðnskólann í Hafnarfirði, Fjölbrautaskólann í Mosfellsbæ, Fjölbrautaskóla Suðurlands, Fjölbrautaskóla Vesturlands, Menntaskólann á Egilsstöðum, Fjölbrautaskóla Norðurlands vestra, Menntaskólann á Ísafirði, Verkmenntaskóla Austurlands, Menntaskóla Borgarfjarðar, Myndlistarskólann í Reykjavík, Kvikmyndaskóla Íslands og Fisktækniskólann. Þetta er sá nemendafjöldi sem eftirfylgni af hálfu MRN beindist að á haustönn 2011.

Á vorönn 2012, eftir að tekið hafði verið tillit til þeirra sem hurfu frá námi og annarra sem bættust við, þá taldi heildarhópur NVV alls 1.279 nemendur sem stunduðu nám í átján framhaldsskólum.

Eftirfylgni með átakinu af hálfu MRN annaðist áfram Inga Guðrún Kristjánsdóttir. Eftirfylgnin fór fram með fjölbreyttum hætti líkt og á haustönn, m.a. með því að kalla eftir upplýsingum um nemendahóp átaksins. Þannig þurfti að kalla eftir nafnalistum frá skólunum svo unnt væri að skilgreina hvaða nemendur væru þátttakendur í átakinu og hverjum ætti að fylgja eftir með auknum stuðningi innan skólanna, þar sem átakið skilyrta skólana til að veita þessum nemendum viðbótarstuðning til að sporna gegn brotthvarfi og mæta þörfum þeirra. Einfaldara reyndist að skilgreina nemendahóp átaksins á vorönn en haustönn þar sem byggt var á vinnu og reynslu fyrri annar, sem gerði það að verkum að utanumhald varð einfaldara. Litið var svo á að nafnalistar sem stemmdu við uppgefnar fjöldatölur yfir nemendafjölda NVV í hverjum skóla væru forsenda þess að unnt væri að framkvæma árangursmat af átakinu, auk þess að vera lykilatriði við eftirfylgni með átakinu.

Söfnun tölulegra gagna s.s. upplýsinga um brotthvarf og mætingu nemenda hefur einnig verið mikilvægur liður í eftirfylgni með NVV, ásamt túlkun tölulegra gagna. Það hefur verið gert í samvinnu við stjórnendur framhaldsskólanna, áfangastjóra sem og náms- og starfsráðgjafa. Þar að auki hafa farið fram regluleg samskipti við fyrrgreinda aðila vegna stuðnings við nemendur og vegna ráðgjafar.

Einnig hefur verið fundað reglulega með náms- og starfsráðgjöfum framhaldsskólanna sem innrituðu hvað flesta nemendur á vegum átaksins, líkt og gert var á haustönn, þar sem markmið hefur verið að efla samstarf innan þess hóps ásamt því að skapa vettvang til að miðla því sem vel hefur gengið og draga lærdóm af því sem betur hefði mátt fara. Alls fóru fram fjórir samstarfsfundir með náms- og

starfsráðgjöfum á vorönn líkt og á önninni á undan. Fundirnir voru haldnir 31. janúar, 28. febrúar, 29. mars og 5. júní. Á þessa fundi mættu náms- og starfsráðgjafar m.a. frá TS, FB, FÁ, BHS, MK, FS, IH og FMOS. Þessa fundi hafa einnig setið fulltrúar frá MRN og VMST. Fundirnir hafa þótt mjög gagnlegir og heppileg leið til að efla samstarf framhaldsskólanna. Á fundunum hefur farið fram mikil brotthvarfsumræða, umræða um leiðir til úrbóta, ásamt því að fjallað hefur verið um starf með NVV nemum við hvern skóla þar sem lagt hefur verið upp með að styðja við nemendur og sporna gegn brotthvarfi. Við þessar aðstæður hefur einnig gefist vettvangur til að setja markmið fyrir áframhaldandi vinnu með hópnum og ræða af hreinskilni árangur af ólíkum þáttum starfsins. Talið er að fundirnir hafi skilað góðum árangri og bætt enn frekar gott samstarf allra aðila. Einnig mætti Guðrún Birna Kjartansdóttir verkefnastjóri hjá SAENS, sérfræðisetri í ævilangri náms- og starfsráðgjöf, á einn fundinn og kynnti niðurstöður nýrrar skýrslu sem ber heitið *Upplýsinga- og ráðgjafakerfi um nám og störf, þarfagreining og framkvæmdaáætlun*. Guðrún Birna sagði frá fyrirhugaðri vinnu vegna upplýsingakerfis sem verið er að undirbúa, og mun nýtast náms- og starfsráðgjöfum. Mikið hafði verið fjallað um mikilvægi náms- og starfsfræðslu í vinnu með nemendum í brotthvarfshættu og fjölbreyttar leiðir til að sporna gegn brotthvarfi á fyrri fundum og því átti erindi Guðrúnar Birnu vel við.

3 Brotthvarf NVV

Hér verður farið yfir hvernig þróun brotthvarfs birtist meðal nemendahóps NVV vorið 2012. Farið verður yfir stöðuna líkt og hún birtist í byrjun febrúar, byrjun mars og að loknum vorprófum. Einnig verður farið yfir samanburð á brotthvarfi haustannar 2011 og vorannar 2012.

3.1 Tölur í upphafi febrúar 2012

Líkt og áður hefur komið fram þá tilheyrðu 1.279 nemendur átakshópi NVV í upphafi vorannar. Auðveldara gekk að ná yfir nemendahóp NVV og skilgreina hverjir tilheyrðu átakshópnum í upphafi vorannar en á haustönn. Skýrist það af því að um var að ræða nemendur sem færðust á milli anna að mestu leyti. Á sama tíma gekk greiðlega að kalla eftir upplýsingum frá skólunum sem tóku þátt í átakanu, en í upphafi vorannar var kallað eftir uppfærðum nafnalistum þar sem aðeins komu fram nöfn nemenda sem tilheyrðu átakanu. Þá höfðu listar verið hreinsaðir af nöfnum nemenda sem hættu á haustönn eða á milli haust- og vorannar.

Ef til vill hefur það skilað sér beint í starfi með nemendum hversu snemma á önninni lá fyrir hverjir væru nemendur átakshópsins, því fyrstu upplýsingar um brotthvarf báru með sér að þar hefði dregið úr í samanburði við brotthvarf á haustönn.

Þegar fyrstu tölur yfir brotthvarf meðal nemendahóps NVV lágu fyrir í upphafi febrúar, þá höfðu hætt í námi 2,19% nemenda úr hópi MRN/18-24 og 1,24% úr hópi VMST. Þá mældist samanlagt brotthvarf heildarhópsins fyrir janúarmánuð 1,90% og dreifðist nokkuð jafnt milli skóla.

3.2 Tölur í upphafi mars 2012

Í byrjun mars, þegar tölur yfir brotthvarf eftir fyrstu tvo mánuði vorannar lágu fyrir, kom í ljós að samanlagt brotthvarf beggja hópa mældist alls 3,91% en þá höfðu 15 nemendur af rúmlega 300 manna nemendahópi VMST hætt námi eða samanlagt 4,69% og eins höfðu hætt 37 nemendur af tæplega þúsund manna nemendahópi MRN/18-24 sem gerði 3,79% brotthvarf. Samanlagt höfðu 52 nemendur úr NVV hópnum hætt námi í byrjun mars. Líkt og áður dreifðist brotthvarf nemenda tiltölulega jafnt á milli skólanna.

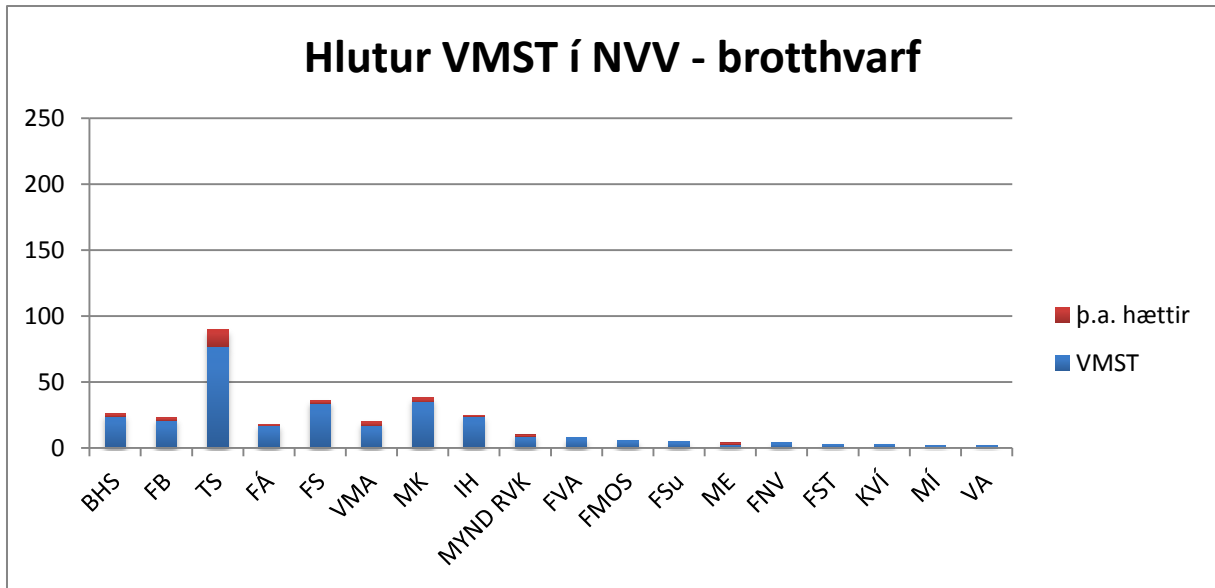
Líkt og á haustönn var framkvæmd könnun meðal nemenda NVV á vorönn sem höfðu hætt námi á fyrstu tveimur mánuðum annarinnar. Þessi 52 manna hópur varð þátttakandi í þeirri könnun, þar sem nemendur voru spurðir út í ástæður brotthvarfs en betur verður farið yfir þær niðurstöður hér síðar í sér kafla.

Brotthvarf meðal nemenda NVV að loknum janúar og febrúar vekur einnig athygli fyrir þær sakir að þessar tölur eru þær fyrstu þar sem brotthvarf mælist hærra meðal VMST nema en MRN/18-24 ára hópsins. Þetta er í samræmi við það sem náms- og starfsráðgjafar framhaldsskólanna höfðu vakið máls á, þ.e. að hóparnir tveir VMST og MRN/18-24 væru líkir og að nemendur þeirra innan glímdu við sambærilegar hindranir í námi. Á þessum tíma hafði einnig verið bent á að talsverður hópur nema úr báðum hópum hefðu hætt námi vegna atvinnu, og eins hafði verið talsverð óvissa meðal VMST nema sem biðu eftir svörum varðandi framfærslu, sbr. frá LÍN.

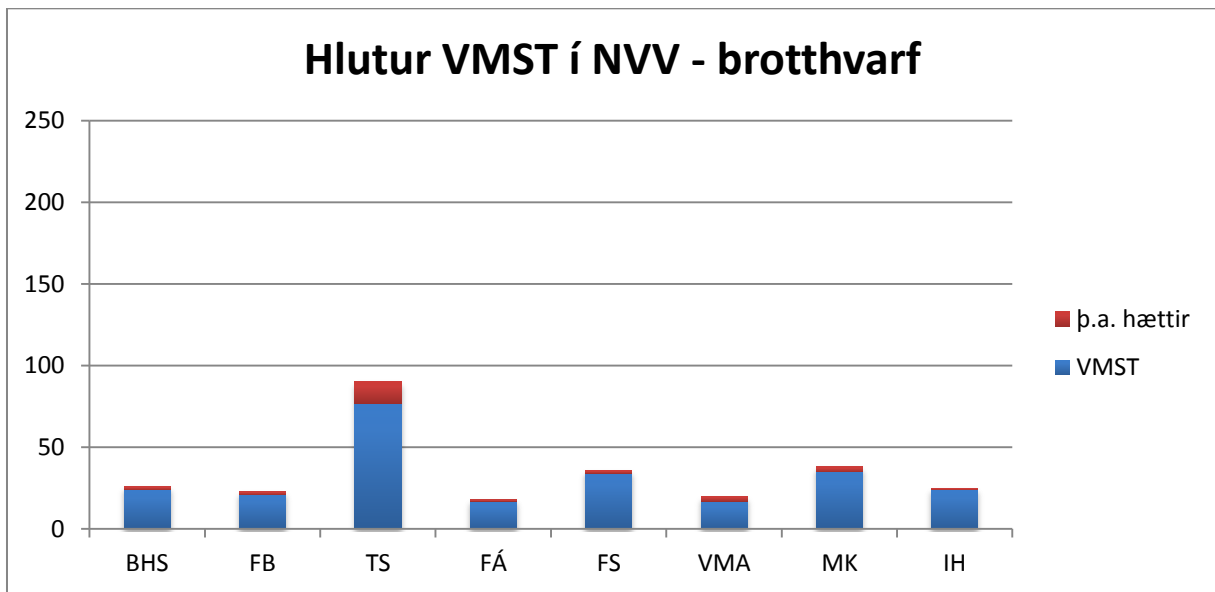
3.3 Tölur við lok vorannar 2012

Að loknum vorprófum var kallað eftir upplýsingum frá framhaldsskólunum. Þær tölur sýndu fram á að samanlagt brotthvarf beggja hópa á þeim tíma mældist 11,49%. Þá höfðu 29 nemendur af rúmlega 300 manna nemendahópi VMST hætt námi eða samanlagt 8,98%, sem er tæplega tvöföldun á brotthvarfshópi VMST frá því í byrjun mars. Á sama tíma höfðu hætt 118 nemendur af tæplega þúsund manna nemendahópi MRN/18-24 sem gerði 13,24%, sem er rúmlega þreföldun á brotthvarfshópi MRN/18-24 frá því í byrjun mars. Samanlagt höfðu 147 nemendur úr heildarhópi NVV hætt námi við lok vorannar 2012.

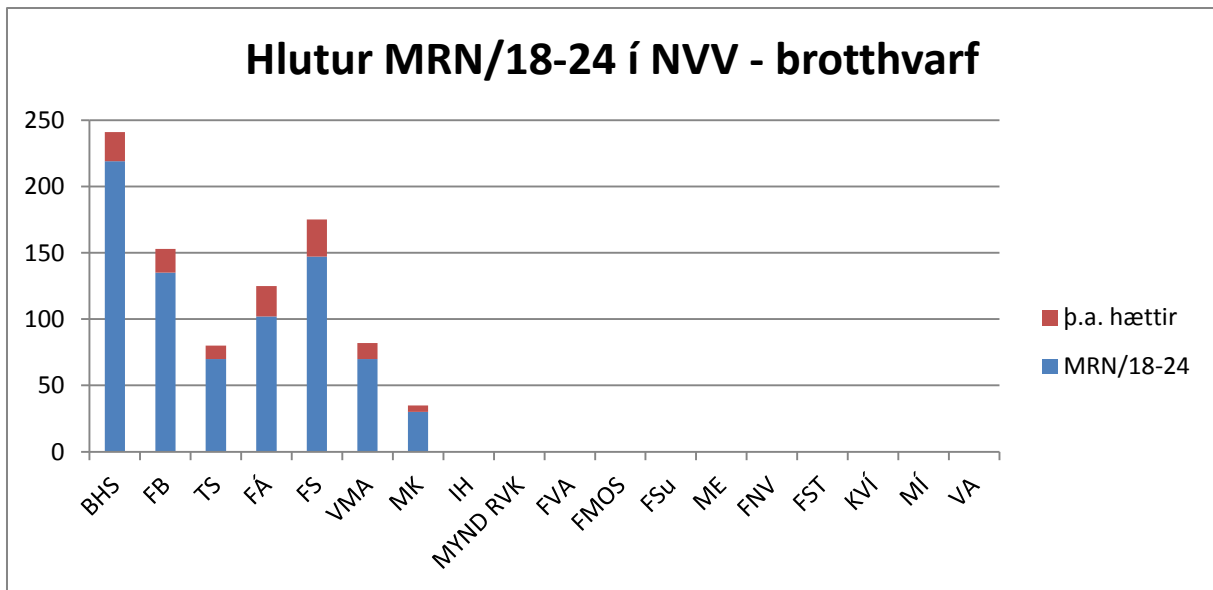
Á næstu síðu má sjá hvernig brotthvarf birtist annars vegar meðal nema MRN/18-24 og hins vegar meðal nema VMST við lok vorannar 2012. Fyrst gefur að líta mynd sem sýnir stöðu brotthvarfs meðal nema úr hópi VMST út frá öllum þeim skólum er tóku þátt í átakinu. Því næst birtist sama mynd stækkuð þannig að hún sýnir stöðuna út frá þeim skólum er innrituðu hvað flesta nemendur á vegum átaksins. Þar á eftir má sjá mynd sem sýnir stöðu brotthvarfs meðal nema úr hópi MRN/18-24 út frá öllum þeim skólum er tóku þátt í átakinu. Því næst birtist sama mynd stækkuð þannig að hún sýnir stöðuna út frá þeim skólum er innrituðu hvað flesta nemendur á vegum átaksins.



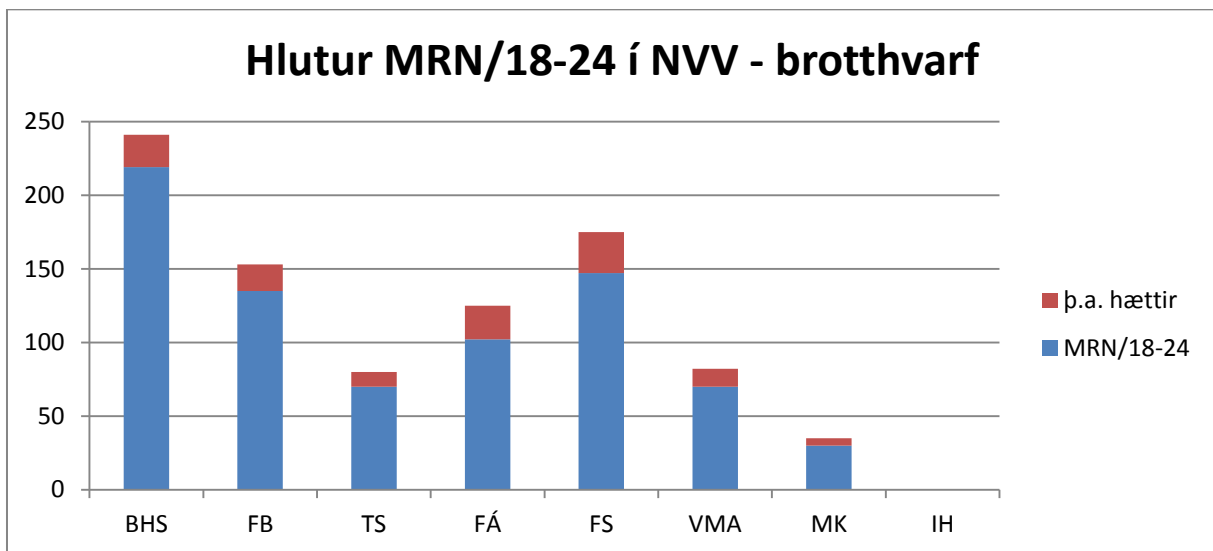
Mynd 1. Yfirlit yfir brotthvarf úr nemendahópi VMST við lok vorannar 2012



Mynd 2. Yfirlit yfir brotthvarf úr nemendahópi VMST við lok vorannar 2012, með áherslu á þá skóla sem innrituðu hvað flesta nemendur

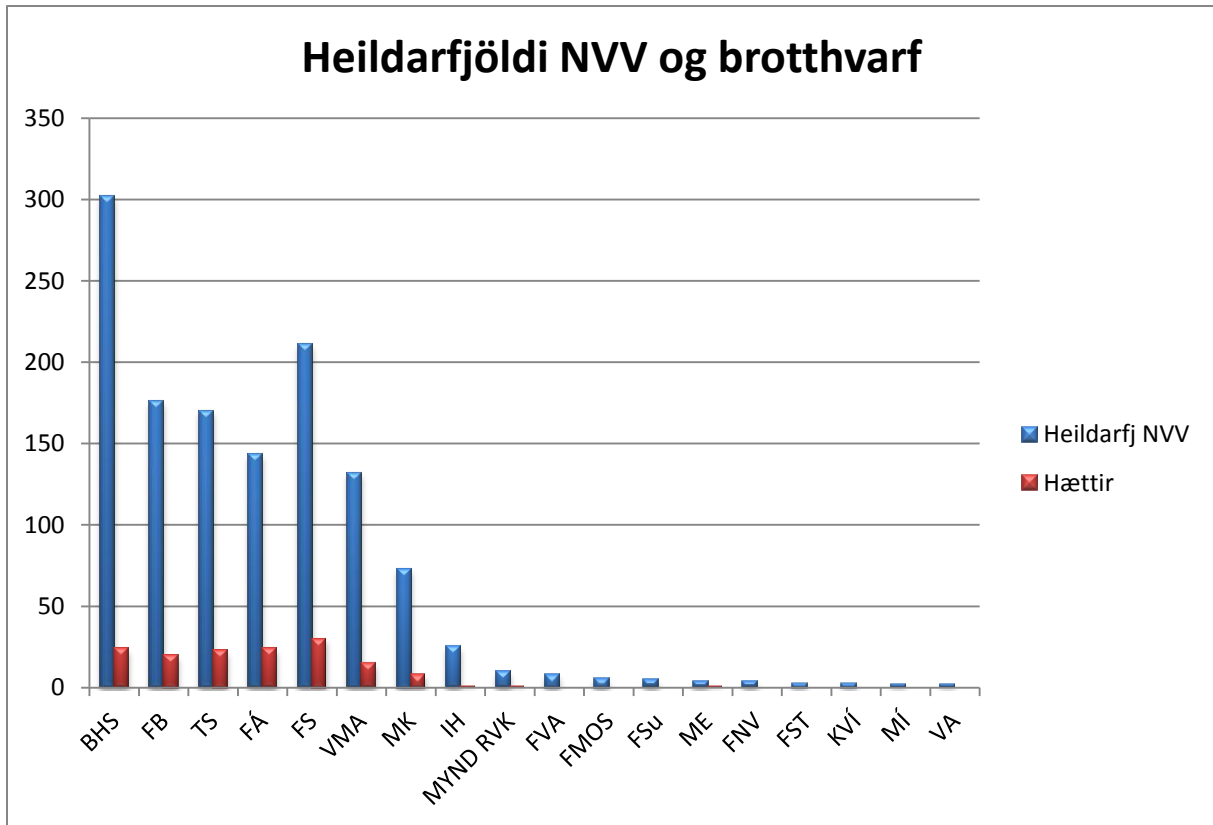


Mynd 3. Yfirlit yfir brotthvarf úr nemendahópi MRN/18-24 við lok vorannar 2012

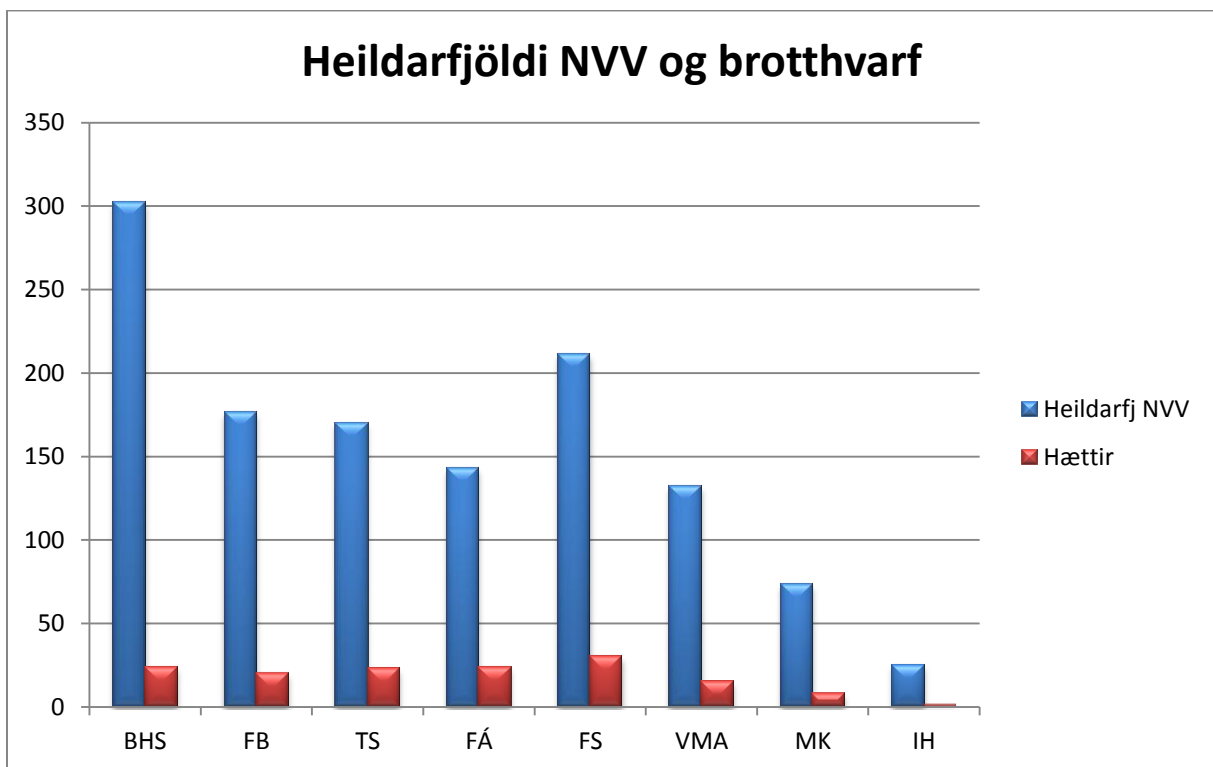


Mynd 4. Yfirlit yfir brotthvarf úr nemendahópi MRN/18-24 við lok vorannar 2012, með áherslu á þá skóla sem innrituðu hvað flesta nemendur

Á næstu síðu gefur að líta samanlagt brotthvarf beggja hópa, MRN/18-24 og VMST, við lok vorannar 2012. Fyrst má sjá mynd er sýnir stöðu mála byggt á brotthvarfstölum fyrir alla framhaldsskólana sem innrituðu nemendur á vegum átaksins, en þar á eftir er dregin fram sama mynd þar sem staða brotthvarfs fyrir þá skóla sem innrituðu hvað flesta NVV nemendur er stækkuð og dregin sérstaklega fram.



Mynd 5. Yfirlit yfir samanlagt brotthvarf úr nemendahópum MRN/18-24 og VMST við lok vorannar 2012



Mynd 6. Yfirlit yfir samanlagt brotthvarf úr nemendahópum MRN/18-24 og VMST við lok vorannar 2012, með áherslu á þá skóla sem innrituðu hvað flesta nemendur

3.4 Samanburður á brotthvarfi haustannar 2011 og vorannar 2012

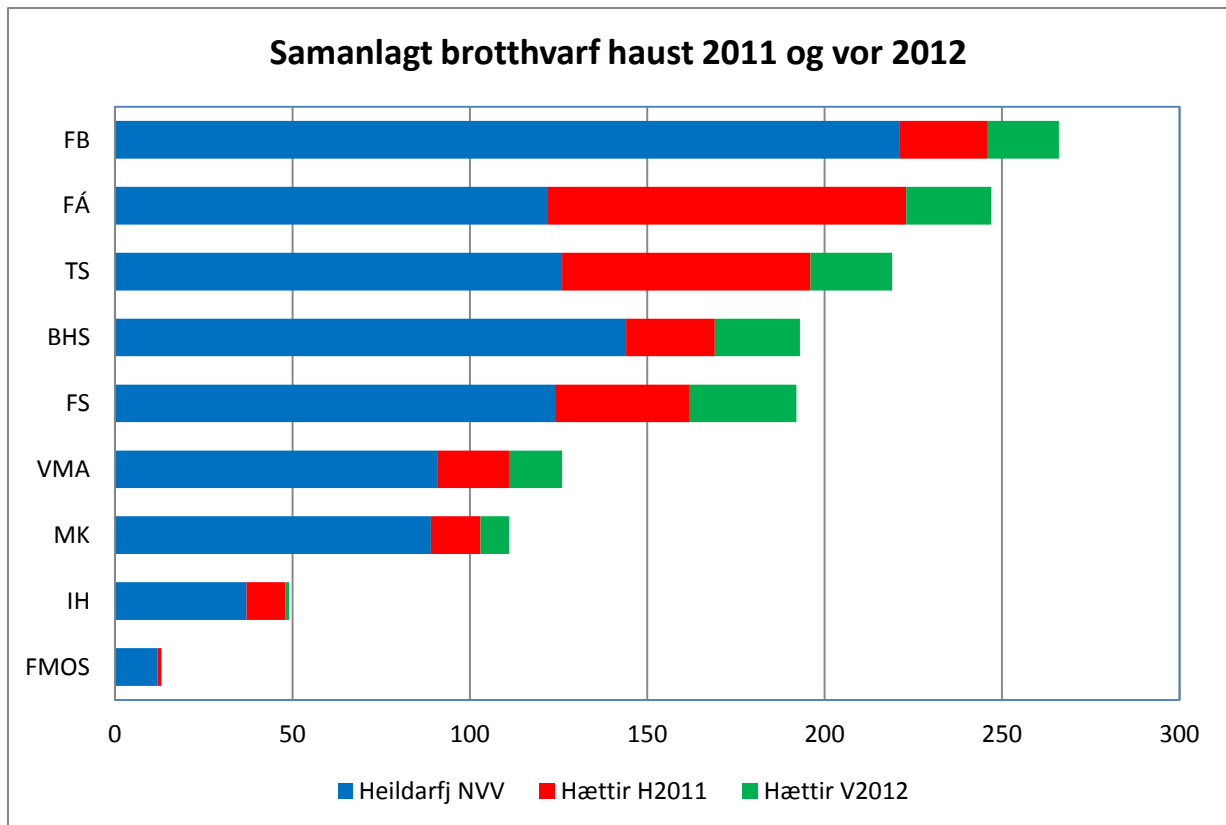
Brotthvarf á haustönn hafði tilhneigingu til að tvöfaldast á milli þess sem að kallað var á gögn frá skólunum. Þannig bentu fyrstu tölur til þess að brotthvarf meðal NVV nema væri samanlagt 4,99% að loknum septembermánuði, því næst mældist það 10,01% að loknum október og við lok haustannar mældist samanlagt brotthvarf MRN/18-24 og VMST nema alls 21,37%. Brotthvarf á vorönn sýndi til að byrja með sambærilega tilhneigingu. Þannig sýndu fyrstu tölur að loknum janúarmánuði fram á 1,90% brotthvarf meðal NVV nema og að loknum febrúarmánuði mældist brotthvarf svo 3,91%. Einnig vekur athygli, fyrir utan það að brotthvarf á vorönn þessa tvo mánuði skuli hafa u.þ.b. tvöfaldast, að á sama tíma mældist það rúmlega helmingi minna en fyrir fyrstu tvo mánuði haustannar. Að lokum mældist brotthvarf vorannar samanlagt 11,49% fyrir báða hópa.

Það að brotthvarf meðal NVV nema skuli hafa mælst um 10% lægra á vorönn en haustönn er einnig sérstakt fyrir þær sakir að almennt er talað um það innan framhaldsskólakerfisins að hefðbundið sé að brotthvarf mældist hærra á vorönn en haustönn. Því má segja að brotthvarfspróun innan hópsins sé á ákveðinn hátt á skjön við almennt brotthvarf innan framhaldsskóla.

Séu bornar saman fjöldatölur á bak við 21,37% brotthvarf haustannar og 11,49% brotthvarf vorannar, þá höfðu samanlagt 316 nemendur úr NVV hópnum hætt námi við lok haustannar 2011 og samanlagt höfðu 147 nemendur úr heildarhópi NVV hætt námi við lok vorannar 2012.

Brotthvarf á milli haust- og vorannar mældist talsvert hátt. Þá er átt við nemendur sem luku haustönn og þreyttu próf, en stunduðu ekki nám á næstu önn á eftir. Þrátt fyrir að þessi hópur falli ekki innan hefðbundinnar skilgreiningar brotthvarfs þá er þetta engu að síður brotthvarf milli anna þó það beri ekki að með hefðbundnum hætti. Í heildina voru það 225 nemendur sem hættu námi með þessum hætti eða samanlagt 15,21% heildarhóps NVV á vorönn. Nú liggja ekki fyrir upplýsingar um hvernig brotthvarf milli vor- og haustannar 2012 komi til með að birtast og mun það ekki skýrast endanlega fyrr en við byrjun næstu haustannar. Samkvæmt náms- og starfsráðgjöfum framhaldsskólanna sem innrituðu hvað flesta nemendur á vegum átaksins, þá vildu þær meina að á seinni önninni hafi verið eftir sá hluti nemendahópsins, af þeim sem hófu nám á haustönn 2011, sem að hafði hvað skýrasta sýn og markmið með námi sínu auk þess sem seigla einkenndi einnig þann hóp nemenda sem lauk vorönninni. Þó hafi verið orðin áberandi þreyta meðal nemenda á vorönn sem margir hverjir voru að hefja nám að loknu talsverðu hléi og skorti úthald.

Á næstu síðu gefur að líta mynd sem sýnir heildarhóp NVV og samanlagt brotthvarf beggja hópa MRN/18-24 og VMST, annars vegar fyrir haustönn og svo hins vegar fyrir vorönn, með áherslu á þá skóla sem innrituðu hvað flesta nemendur á vegum átaksins. Þarna má sjá með myndrænum hætti hvernig dregur úr brotthvarfi á vorönn miðað við haustönn, eins hversu hlutfallslega jafnt brotthvarf er á vorönn meðal þeirra fimm skóla sem innrituðu hvað flesta.

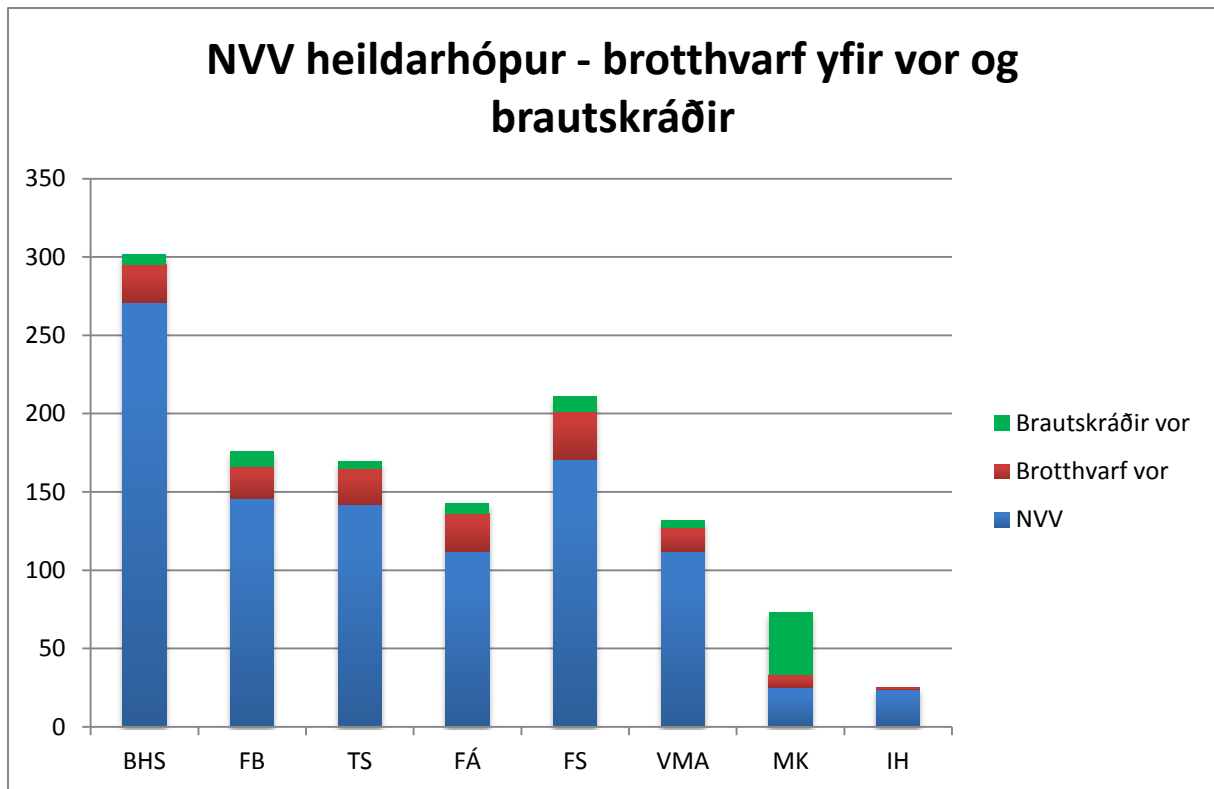


Mynd 7. Yfirlit yfir samanlagt brotthvarf úr nemendahópum MRN/18-24 og VMST á haust- og vorönn, með áherslu á þá skóla sem innrituðu hvað flesta nemendur

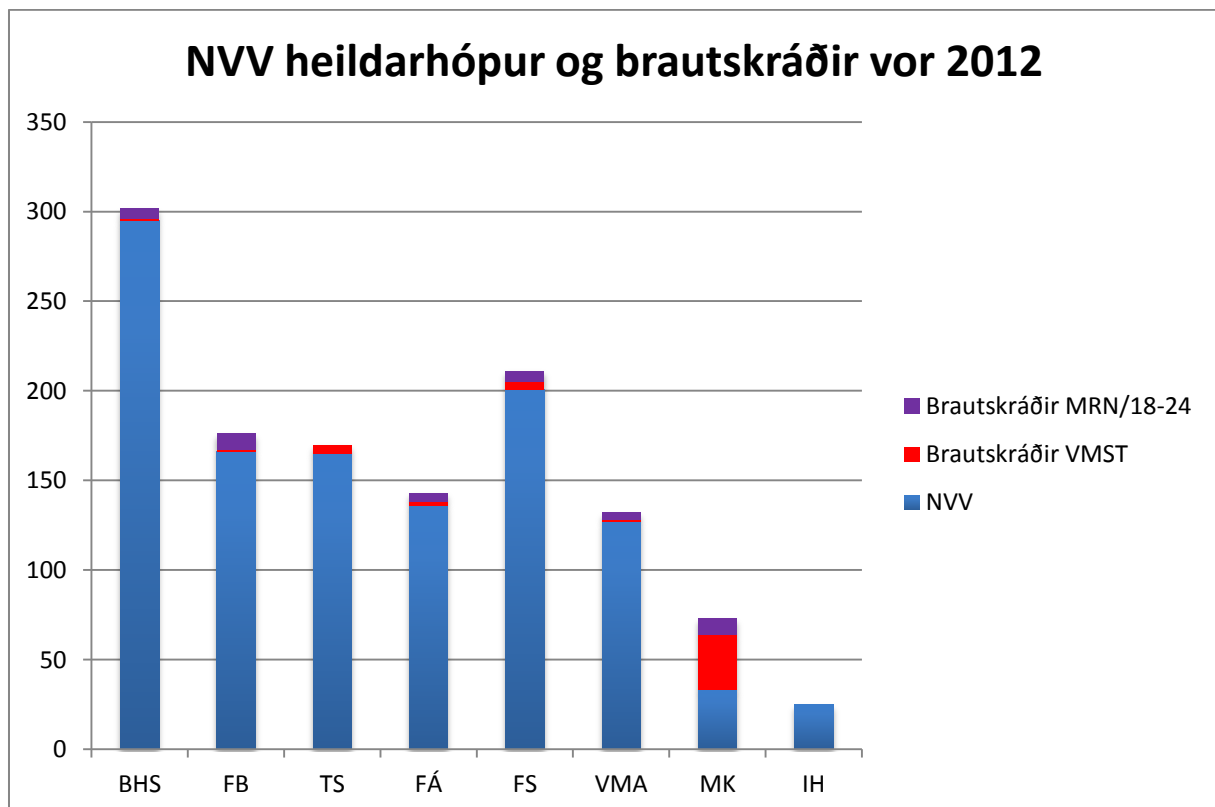
4 Brautskráðir nemendur NVV skólaárið 2011-2012

Eitt af markmiðum átaksins var að veita nemendum sem ættu skammt eftir af námi sínu tækifæri á að setjast á skólabekk í dagskóla og ljúka því. Þess vegna er einkar ánægjulegt að geta þess að úr NVV hópnum brautskráðust talsverður fjöldi nemenda. Við lok haustannar luku alls 32 nemendur námi og hlutfall þessa hóps er 2,16% af heildarhópi NVV sem hóf nám um haustið. Við lok vorannar luku alls 84 nemendur námi og hlutfall þessa hóps er 6,57% af heildarhópi NVV sem hóf nám um vorið. Í heildina luku námi og brautskráðust 116 nemendur átaksins skólaárið 2011-2012. Sé sú tala borin saman við upphaflegan fjölda nemenda er hófu nám haustið 2011 á vegum átaksins, þá má sjá að í heildina hafa 7,83% nemenda átaksins lokið námi og brautskráðst á fyrsta ári átaksins, sem verður að teljast einstaklega góður árangur.

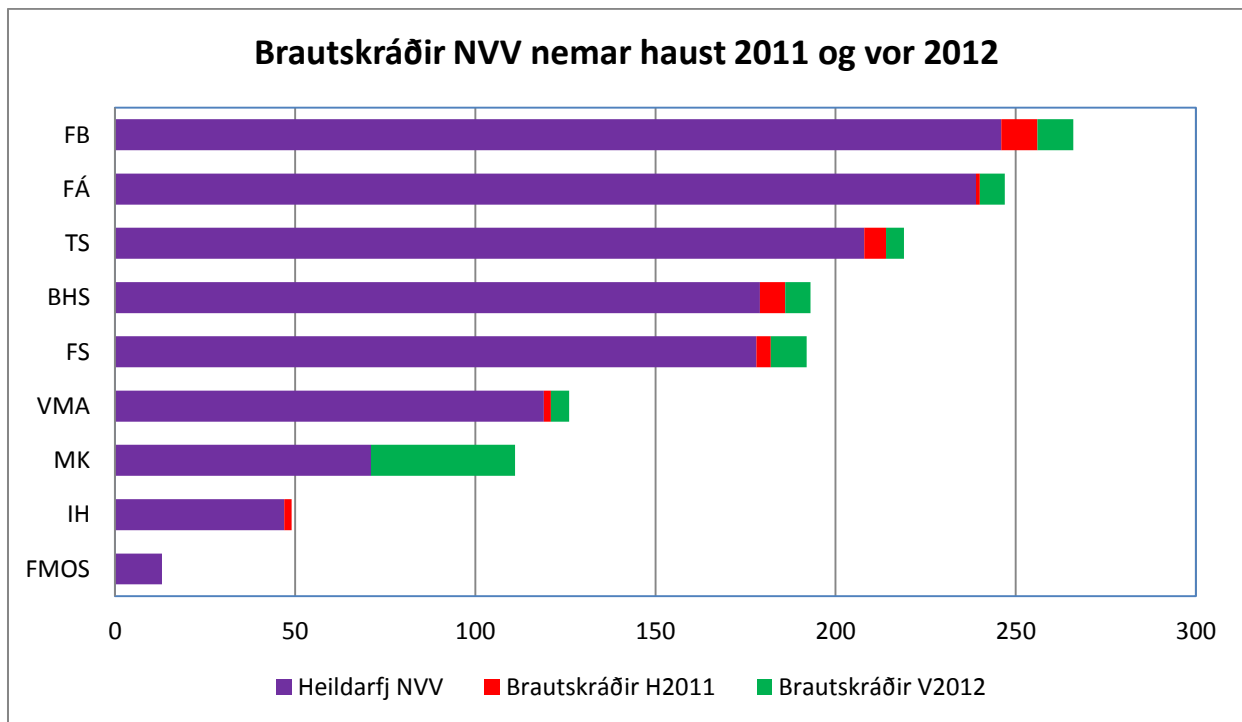
Þessi hópur er dreginn sérstaklega fram á myndum hér á næstu síðu, annars vegar má sjá heildarhóp átaksins þar sem brotthvarf og hlutur brautskráðra á vorönn er sérstaklega dreginn fram og hins vegar má sjá heildarhóp átaksins þar sem brautskráðir á vorönn eru dregnir fram og aðgreindir hópar VMST og MRN/18-24. Í heildina luku námi nú á vorönn 45 nemendur úr hópi VMST og 39 nemendur úr hópi MRN/18-24. Meirihluti VMST nema luku starfsnámi eða námi af styttri starfsnámsbrautum. Meirihluti MRN/18-24 nema luku bóknámi til stúdentsprófs.



Mynd 8. Yfirlit yfir samanlagt brotthvarf úr nemendahópum MRN/18-24 og VMST við lok vorannar 2012, og yfirlit yfir brautskráða nemendur að lokinni vorönn 2012, með áherslu á þá skóla sem innrituðu hvað flesta nemendur



Mynd 9. Yfirlit yfir brautskráða úr MRN/18-24 og VMST að lokinni vorönn 2012, með áherslu á þá skóla sem innrituðu hvað flesta nemendur



Mynd 10. Yfirlit yfir brautskráða NVV nema haust 2011 og vor 2012, með áherslu á þá skóla sem innrituðu hvað flesta nemendur

Hér að ofan gefur að líta yfirlit yfir hlut brautskráðra NVV nemenda miðað við heildarhóp áttaksins um haustið. Sjá má nemendur er luku annars vegar námi á haustönn 2011 og hins vegar vorönn 2012.

5 Könnun meðal brotthvarfsnema NVV vor 2012

Á haustönn var ákveðið að á sama tíma og tölfræðilegra gagna væri aflað þá væri mikilvægt að geta dregið lærdóm af áttakinu sem og reynslu nemenda, með áherslu á brotthvarf. Því var ákveðið að ná utan um viðráðanlegan hóp brotthvarfsnema og hafa samband beint við nemendur og spyrja þá út í ástæður brotthvarfs byggt á þeirra eigin reynslu. Brotthvarfshópurinn sem hafði hætt námi innan fyrstu tveggja mánaða haustannar varð fyrir valinu, en sá hópur taldi í heildina 147 nemendur. Framkvæmd var könnun þar sem náðist í mikinn meirihluta nemenda og dregnar saman niðurstöður byggt á svörum þeirra.

Á vorönn var ákveðið að framkvæma sambærilega könnun og styðjast við sömu aðferðafræði og í fyrri framkvæmd til að auðvelda samanburð á niðurstöðum. Í þessum kafla verður sagt nánar frá könnun MRN á ástæðum brotthvarfs meðal nemenda sem hætt höfðu námi í byrjun mars 2012, þar sem fjallað verður nánar um þátttakendur, aðferð við framkvæmd könnunarinnar, helstu niðurstöður, samanburð á niðurstöðum haust- og vorannar ásamt því að dregin verður fram mynd af brotthvarfi nemendahópsins eftir námsbrautum.

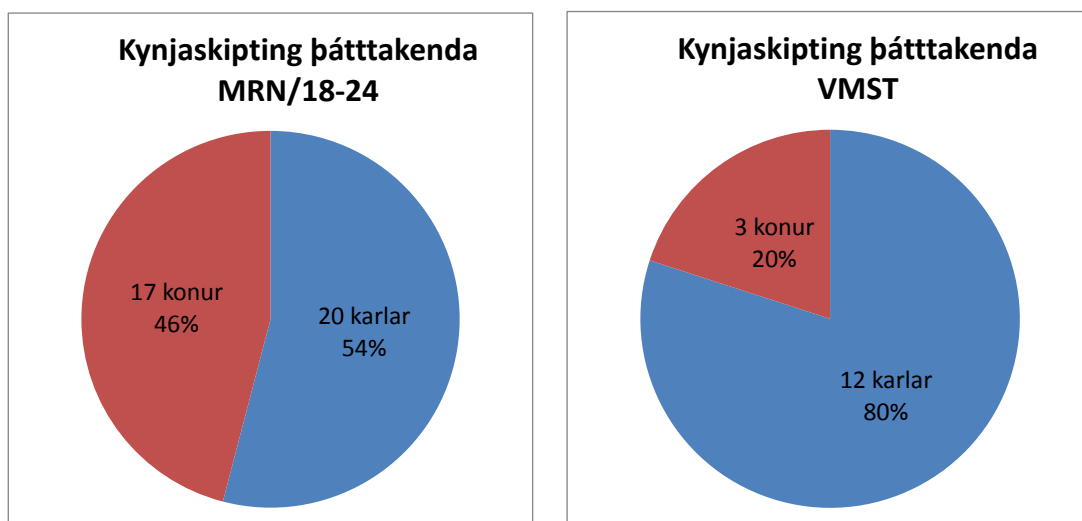
Hafa ber í huga að hópurinn sem hér um ræðir er talsvert fámennari en nemendahópurinn sem haft var samband við vegna brotthvarfs á haustönn, það skýrist af því að brotthvarf var hlutfallslega minna eftir fyrstu tvo mánuði vorannar en fyrstu tvo mánuði haustannar. Einnig er hér um að ræða afmarkaðan hóp nemenda sem innritast í nám á vegum átaksverkefnis, sem auk þess hættir námi snemma á önninni og því geta ástæður brotthvarfs hafa verið aðrar meðal þessara nemenda samanborið við aðra. Hér er einungis verið að reyna að draga fram ákveðna mynd af reynslu þessa hóps, en markmið er ekki að alhæfa um niðurstöður yfir á aðra brotthvarfsnema almennt séð.

Þó verða þær niðurstöður sem kynntar verða hér á eftir að teljast einstakar í því ljósi að þær draga upp mynd af aðstæðum og þeim hindrunum sem nemendur glíma við í rauntíma, þar sem gagnasöfnun fór fram á tveimur síðustu mánuðum, þ.e. maí og júní 2012. Einnig er talið að aðferðafræðin við framkvæmd færi með sér ákveðna nýbreytni við gagnasöfnun á brotthvarfsupplýsingum hérlendis.

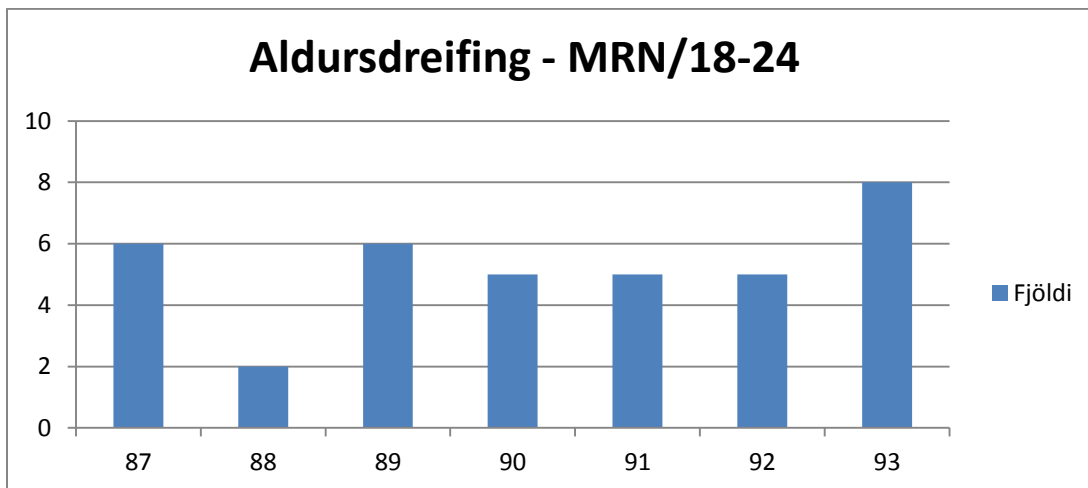
Áður en hafist var handa við framkvæmd könnunarinnar hafði verið óskað eftir skýringum frá skólunum á brotthvarfi nemenda mánaðarlega á sama tíma og kallað var eftir tölfræðiupplýsingum. En á sama tíma og kallað var eftir tölulegum upplýsingum um stöðu nemendahópsins, var einnig óskað eftir helstu skýringum á brotthvarfi hefðu skólarnir þær á reiðum höndum. Skýringar skólanna byggðust ýmist á orðum nemenda sjálfra eða á tilfinningu náms- og starfsráðgjafanna. Ekki var unnt að veita þessar upplýsingar nema með almennum hætti vegna trúnaðar við nemendur, en þó var mögulegt að greina frá helstu ástæðum brotthvarfs án þess að þær væru tengdar beint við nemendur. Þessar upplýsingar veita tækifæri til að bera saman helstu ástæður brotthvarfs byggt á niðurstöðum frá skólunum samanborið við niðurstöður MRN eftir að rætt hafði verið við nemendur.

5.1 Þátttakendur

Brotthvarfshópur NVV miðað við byrjun mars 2012 taldi alls 52 nemendur. Þar af tilheyrðu 37 nemendur MRN/18-24 hópnum og 15 nemendur tilheyrðu VMST hópnum. Sjá má kynjaskiptingu hópsins, annars vegar MRN/18-24 og VMST, hér að neðan sem og aldursdreifingu hvors hóps fyrir sig.

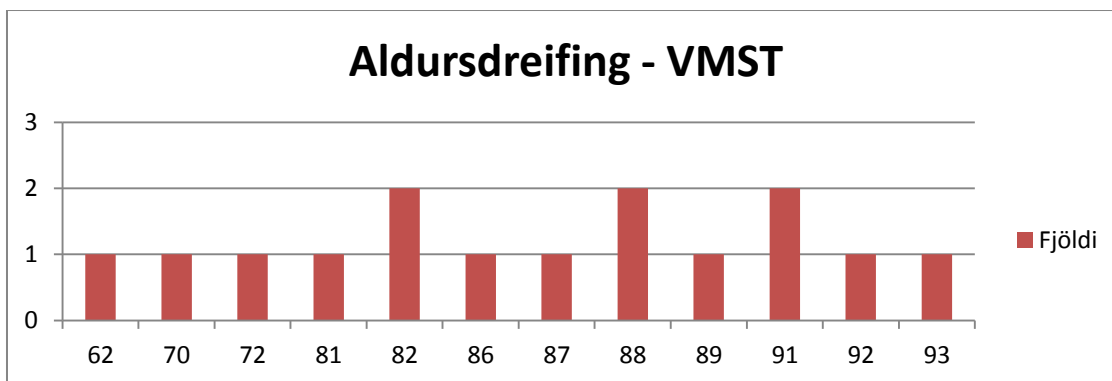


Mynd 11. Kynjaskipting þátttakenda úr hópi MRN/18-24 og VMST



Mynd 12. Aldursdreifing þátttakenda úr hópi MRN/18-24 miðað við fæðingarár

Meðalaldur þeirra sem rætt var við úr hópi MRN/18-24 var 21,7 ár.



Mynd 13. Aldursdreifing þátttakenda úr hópi VMST miðað við fæðingarár

Meðalaldur þátttakenda úr hópi VMST var 28,4 ár.

5.2 Aðferð

Haft var samband við nemendur símleiðis á tímabilinu maí út miðjan júní 2012. Símtölin fóru öll fram með sambærilegum hætti og við sömu aðstæður, auk þess sem sami einstaklingurinn hringdi öll símtölin, tók saman og greindi niðurstöður. Sami einstaklingur hafði annast eftirfylgni með nemendahóp NVV frá upphafi átaksins sem skilaði sér með jákvæðum hætti í greiningarvinnu.

Betur reyndist að ná í þátttakendur seinni hluta dags og fram á kvöld og því varð sá tími fyrir valinu við framkvæmd. Lengd símtala varði allt frá fjórum mínútum upp í rúman hálf tíma, allt eftir eðli símtalanna sem og áhuga eða þörf þátttakenda.

Mjög góð þátttaka fékkst í þessari könnun. Alls svöruðu og tóku þátt 51 nemendur úr báðum hópum, og í heildina fékkst 98,08% þátttaka sem verður að teljast afar góður árangur miðað við símakönnun.

Þátttaka á milli hópa skiptist þannig að í heildina tóku þátt 97,30% úr hópi MRN/18-24 ára og 100,0% úr hópi VMST.

Allir nemendur sem haft var samband við og náðist í tóku þessari beiðni vel og féllust á þátttöku. 37 nemendur tilheyrðu brotthvarfshópi MRN/18-24 í byrjun mars. Alls náðist í 36 nemendur úr þeim hópi, 1 svaraði ekki en vitneskja fékkst um að viðkomandi væri staddur erlendis og því ekki hægt að ná í hann, en þær upplýsingar höfðu borist frá skóla viðkomandi. 15 nemendur tilheyrðu brotthvarfshópi VMST í byrjun mars og náðist í þá alla, sem jafngildir fullkominni þátttöku. Heildarsvarhlutfall úr báðum hópum var sem segir 98,08% sem verður að teljast einstaklega góð þátttaka.

Í upphafi símtala kynnti starfsmaður MRN sjálfa sig, hvaðan var verið að hafa samband sem og erindi símtalsins og tilgang könnunarinnar. Þátttakendum var lofað nafnleynd og að upplýsingar sem væri safnað yrðu ekki persónugreinanlegar. Á meðan á símtölunum stóð hafði starfsmaður MRN námsferla nemenda við höndina sem jók skilning viðkomandi gagnvart ferli skólagöngu hvers og eins. Þess ber að geta að þó svo margir námsferlar hafi borið með sér að viðkomandi hafi glímt við hindranir í námi allt aftur í grunnskóla, þá mátti einnig finna námsferla þar sem nemendur höfðu átt góðu gengi að fagna í grunnskóla eða fyrri hluta framhaldsskólagöngu.

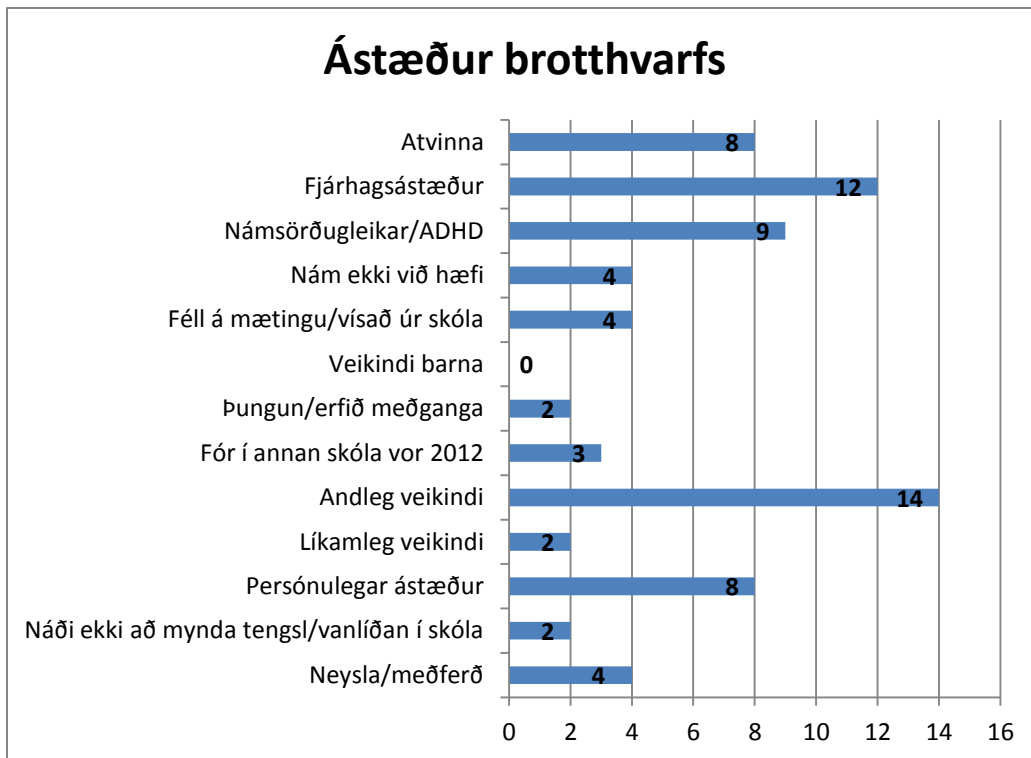
Spurt var út í ástæður brotthvarfs á vorönn og mismunandi var hversu langt nemendur fóru til að rekja ástæður. Reynt var að fá nemendur til að tala óhindrað um ástæður brotthvarfs og því voru ekki sett nein mörk á hversu margar ástæður hver gat gefið upp. Hver nemandi nefndi að meðaltali tvær ástæður. Í lok samtals voru nemendur svo spurðir að því hvaða líkur þeir teldu á því að þeir hæfu aftur nám síðar, með það fyrir augum að kanna afstöðu nemenda til áframhaldandi skólagöngu.

5.3 Niðurstöður

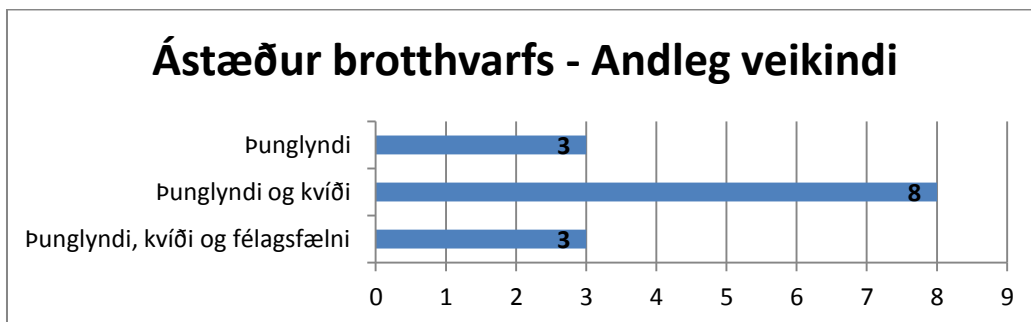
Hér að neðan gefur að líta myndræna framsetningu á svörum nemenda varðandi hverjar ástæður brotthvarfs hafi verið í þeirra tilfellum. Fyrst birtast niðurstöður MRN/18-24 hópsins, bæði almennar ástæður brotthvarfs sem og sundurliðað yfirlit yfir niðurstöður þar sem nemendur nefndu andleg veikindi sem orsök brotthvarfs. Einnig kemur fram hve margir nemendur nefna hvern þátt þegar kemur að því að tilgreina ástæður brotthvarfs.

Svör nemenda voru flokkuð eftir eðli ástæðna í 13 þætti þ.e. atvinna, fjárhagsástæður, námsörðugleikar/ADHD, nám ekki við hæfi, féll á mætingu/vísað úr skóla, veikindi barna, þungun/erfið meðganga, fór í annan skóla vor 2012, andleg veikindi, líkamleg veikindi, persónulegar ástæður, náði ekki að mynda tengsl/vanlíðan í skóla, og neysla/meðferð.

Áttu þessir flokkar við hjá báðum hópum, þ.e. VMST og MRN/18-24, í langflestum tilfellum. Athygli vakti að þrátt fyrir að þátttakendur í könnuninni á vorönn hafi verið hátt í þriðjung færr en þátttakendur á haustönn að nær sömu þættir varðandi ástæður brotthvarfs skyldu koma fram í svörum nemenda á milli anna. Aðeins voru það þættirnir erfiðar heimilisaðstæður og ekki nægilegur undirbúningur sem komu ekki fram í svörum þátttakenda á vorönn, en þá bættist einnig við einn nýr þáttur sem voru persónulegar ástæður.



Mynd 14. Uppgefnar ástæður brotthvarfs meðal MRN/18-24 nema



Mynd 15. Uppgefnar ástæður brotthvarfs meðal MRN/18-24 nema, sundurliðun andlegra veikinda

Í heildina birtast hér 12 þættir sem margir hverjir tengjast á einn eða annan hátt. Þannig héldust ástæðurnar *atvinna* og *fjárhagsástæður* mjög sterkt í hendur í svörum MRN/18-24 hópsins. Algengt var meðal þess hóps að nemendur hefðu unnið hlutavinnu með námi og talsvert margir áttu erfitt með að samhæfa vinnu og nám. Þá gerðist það oftast en ekki að nemendur hættu námi og juku við sig vinnuna. Einnig kom fram í svörum þátttakanda að viðkomandi hafi boðist starf en þá hafi hann þurft að velja á milli náms eða atvinnunnar því ekki hafi verið í boði að hálfu vinnuveitanda að stunda bæði samtímis. Einnig töluðu margir nemendur um kostnaðarsamar skuldbindingar sem þau þyrftu að standa í skilum á, samanber íbúðarleigu eða afborgun á bílaláni og því hafi þeir hætt námi og farið þess í stað í vinnu. Þetta virtist vera algengt í svörum nemenda og þannig leit út fyrir að talsverður hópur nemenda úr MRN/18-24 virtust vera upp á sig sjálf komin þrátt fyrir ungan aldur, þ.e. bjuggu

ein og stóðu ein undir fjárhagslegum skuldbindingum. Þar að auki var einnig nefnt sem ástæða brotthvarfs að nemendur hafi hætt námi og farið að vinna til að greiða upp skuldir.

Flokkarnir *námsörðugleikar/ADHD* og *féll á mætingu/vísað úr skóla* héldust einnig í hendur, og algengast var að nemendur töluðu um að lesblinda hamlaði námsgengi þeirra þegar rætt var um námsörðugleika. ADHD hefur ekki verið skilgreint sem námsörðugleiki en hafði vissulega áhrif á námsgengi nemendahóps NVV. Einnig kom fram í orðum nemenda að þeim hafi verið vísað úr skóla vegna lélegrar skólasóknar. Flokkurinn *nám ekki við hæfi* tengist þar að auki þessum tveimur flokkum, en þar var ýmist um að ræða að nám hefði ekki áhuga eða getu, eða að nemendur upplifðu námsleiða eða áhugaleysi gagnvart náminu sem þeir voru skráðir í, sem hafði svo aftur bein áhrif á mætingu.

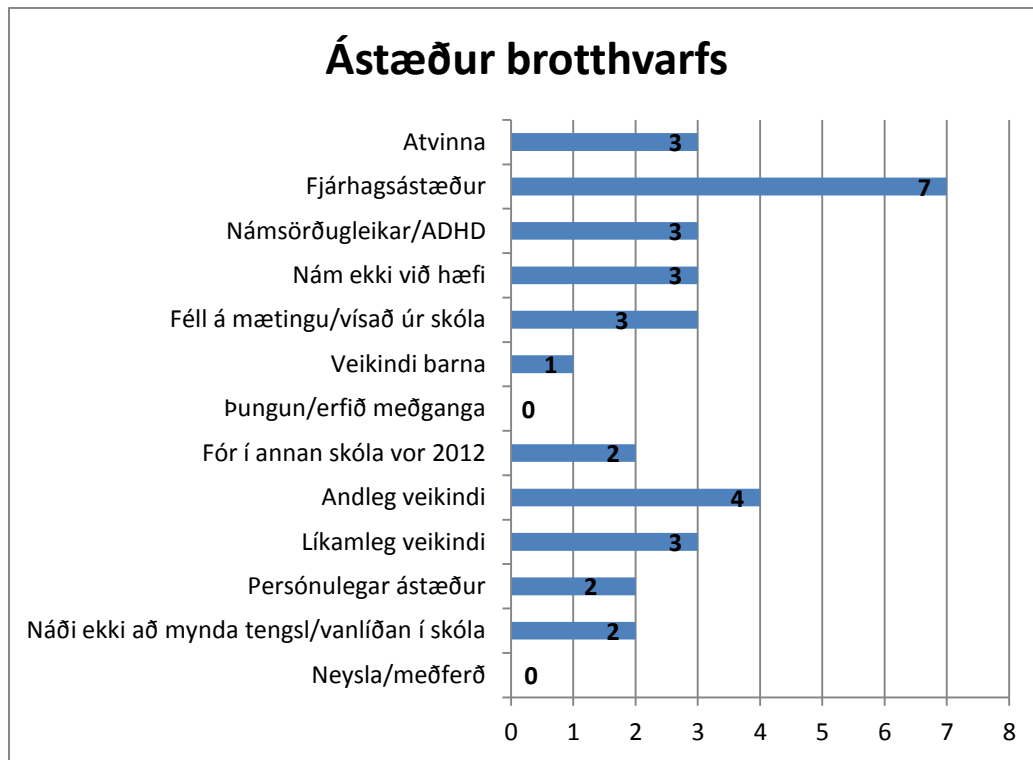
Andleg veikindi og *líkamleg veikindi*, tengdust á þann hátt að dæmi komu fram um áhrif andlegra veikinda á líkamlega heilsu, sem reyndust nemendum hindrun í námi. Andleg veikindi voru tiltölulega algeng í svörum nemenda og því voru svör nemenda sérstaklega sundurgreind til að aðgreina hvers lags andleg veikindi hrjáðu þau. Andleg veikindi bitnuðu á einn eða annan hátt á frammistöðu nemenda í námi, hvort sem það var vegna mætingar eða þátttöku í námi auk námsárangurs. Andleg veikindi tengdust ekki námsörðugleikum jafn sterkt og margir aðrir þættir, þó þau hefðu áhrif á frammistöðu og mætingu nemenda. En þó kom fram í máli eins þátttakanda að takmarkað gengi í námi hefði letjandi áhrif á hann, sem bitnaði bæði á námsárangri og líðan. Einnig kom fram í svörum nemenda að einhverjir höfðu glímt við andleg veikindi allt frá því á grunnskólaárum, m.a. í kjölfar eineltis eða áfalla í æsku.

Þættirnir *þungun/erfið meðganga* og *fjárhagsástæður* tengjast í svörum nemenda. Þannig nefndu nemendur þessa þætti saman í þau tvö skipti sem þeir komu fram í orðum MRN/18-24 nema. Flokkurinn *fór í annan skóla vor 2012* tengist á ákveðinn hátt flokknum *nám ekki við hæfi*, en innan þessa flokks birtist ákveðið brotthvarf nemenda án þess að vera raunverulegt brotthvarf þar sem nemandi færir sig á milli skóla sem hægt er að kalla sýndarbrotthvarf. Þannig veldur nemandinn sannarlega því að nemendatala eins skóla lækkar, á sama tíma og hann sjálfur flyst til milli skóla og hættir sannarlega ekki námi. Nemendur sem flytjast á milli skóla með þessum hætti eftir að skólaárið er hafið hafa látið taka frá fyrir sig pláss í skóla og innritast í nám sem þau ekki nýta, sem reynist skólunum afar óheppilegt í rekstri.

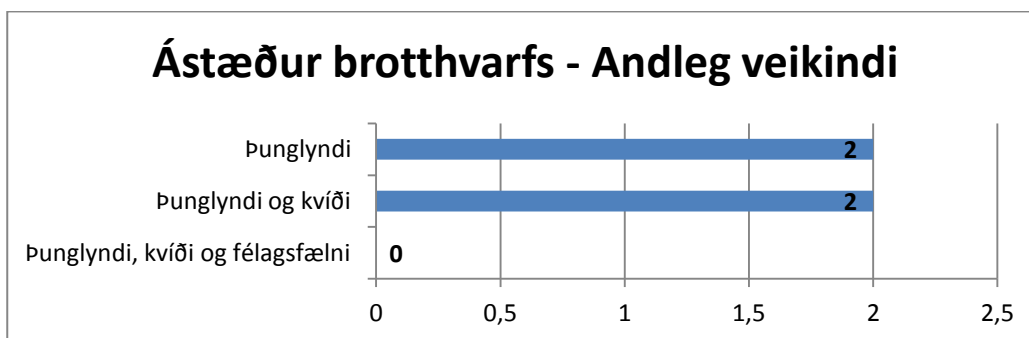
Þættirnir *náði ekki að mynda tengsl/vanlíðan* í skóla höfðu ákveðna tengingu við *andleg veikindi*, en báðir þeir flokkar tengdust *persónulegum ástæðum*. Þannig fjölluðu nemendur um að hafa upplifað mismunandi áföll á námstímanum sem gerðu það að verkum að nemendur hættu námi, samanber fráfall vina eða missir fjölskyldumeðlima eða nákominna ættingja. Þættirnir *neysla/meðferð* virtust einnig hafa tengingu við þáttinn *persónulegar ástæður*. Einnig kom fram að ef nemendur náðu ekki að mynda tengsl í skólanum virtist það gera brotthvarf mun auðveldara en ella, á sama tíma og það veitti nemendum vanlíðan og neikvæða upplifun af sjálfum sér.

Athygli vekur að *andleg veikindi*, *fjárhagsástæður* og *námsörðugleikar/ADHD* eru þær ástæður sem MRN/18-24 nemendur nefna hvað oftast yfir ástæður brotthvarfs. Einnig vekur athygli að samsláttur þunglyndis og kvíða er hvað algengasta ástæða brotthvarfs, þegar litið er til andlegra erfiðleika meðal þessara nemenda.

Hér að neðan gefur að líta myndræna framsetningu á ástæðum brotthvarfs samkvæmt svörum VMST hópsins á vorönn.



Mynd 16. Uppgefnar ástæður brotthvarfs meðal VMST nema



Mynd 17. Uppgefnar ástæður brotthvarfs meðal VMST nema, sundurliðun andlegra veikinda

Í heildina birtast hér 11 þættir sem nemendur nefna þegar þeir gefa upp ástæður brotthvarfs og margir hverjir tengjast þeir á einn eða annan hátt líkt og í svörum MRN/18-24 hópsins. Þannig héldust meðal annars ástæðurnar *atvinna* og *fjárhagsástæður* mjög sterkt í hendur í svörum VMST hópsins.

Athygli vekur að *fjárhagsástæður* og *andleg veikindi* eru þær ástæður sem VMST hópurinn nefnir hvað oftast yfir ástæður brotthvarfs, og eru þessir tveir þættir þeir sömu og komu oftast fram í svörum MRN/18-24 hópsins. Líkt og áður hefur komið fram þá verður að taka tillit til þess á hversu fáum svörum þessar niðurstöður byggja, og einnig þá eru þessar niðurstöður einungis hugsaðar til að

veita innsýn í ástæður brotthvarfs nemenda í átakinu NVV á þessum tiltekna tíma. Þessir sameiginlegu þættir sem skora hvað hæst virðast þó færa rök fyrir því sem haldið hefur verið fram um hópana frá því á haustönn, þ.e. að þeir séu mun líkari sín á milli en virtist vera í upphafi og séu að glíma við sambærilegar hindranir í námi. En algengasta ástæða brotthvarfs þegar litið er til andlegra veikinda meðal VMST hópsins er þunglyndi auk þunglyndis og kvíða, en síðastnefndi þátturinn kom sterkast fram í svörum MRN/18-24 hópsins.

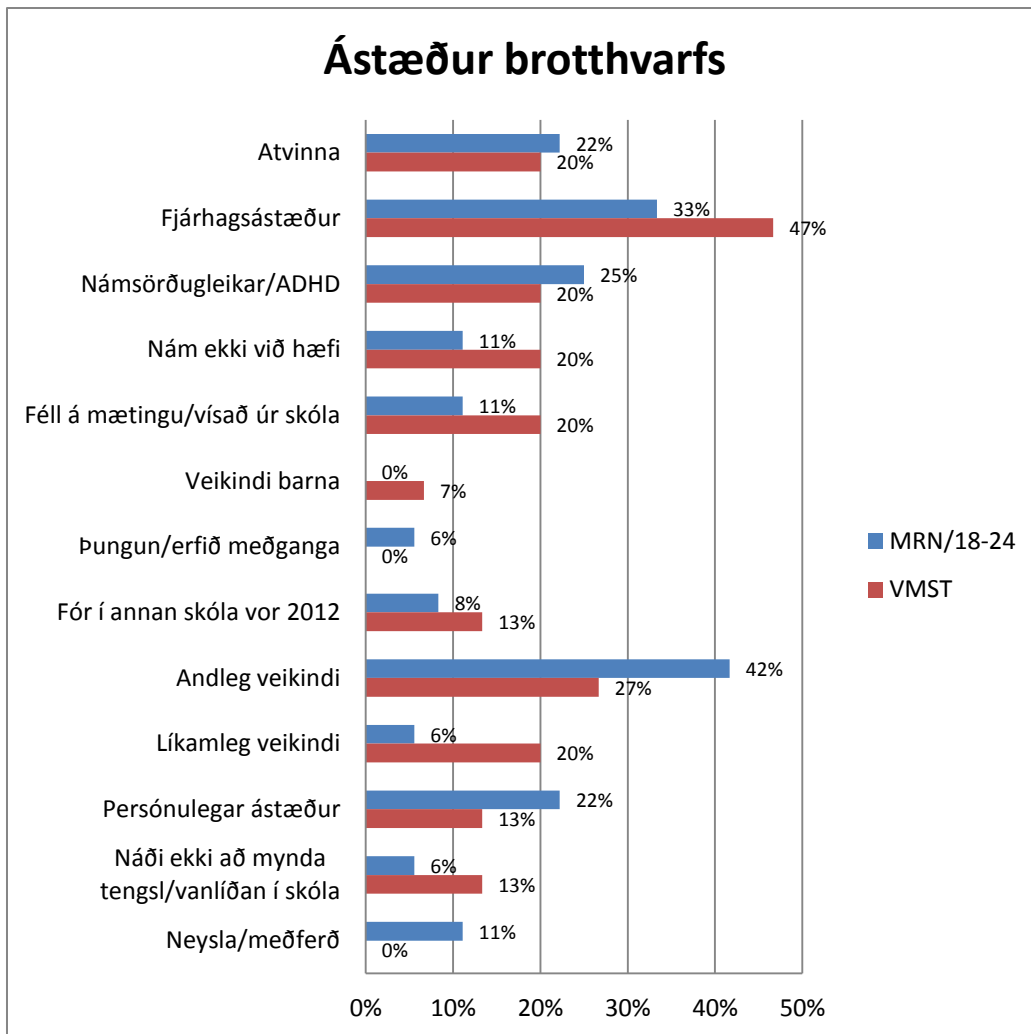
Á eftir þáttunum *fjárhagsástæður* og *andleg veikindi*, koma svo *atvinna*, *námsörðugleikar/ADHD*, *nám ekki við hæfi*, *féll á mætingu/vísað úr skóla* og *líkamleg veikind*, yfir algengustu svör nemenda í VMST hópnum varðandi ástæður brotthvarfs.

Líkt og hjá MRN/18-24 hópnum birtust tengsl á milli þáttanna *fjárhagsástæður* og *atvinnu* hjá VMST hópnum, og eins hættu nokkrir nemendur námi vegna framfærsluvanda. Þannig þurfti talsverður hópur VMST nema að bíða lengi eftir svörum varðandi framfærslu á vorönninni, þannig virðist vera að það að svör frá LÍN hafi dregist sem og það að hugmyndin um fyrirkomulag framfærslusjóðs NVV hafi ekki legið fyrir í upphafi hafi jafnvel aukið við brotthvarf nemenda. En líkt og áður hefur verið komið inn á þá virtust óljósar hugmyndir um fyrirkomulag framfærslusjóðsins og óvissa einnig hafa haft áhrif á aukið brotthvarf á milli haust- og vorannar. Einnig virtist koma nokkrum á óvart að nemendum í bóknámi var gert kleift að stunda nám á styrk frá framfærslusjóði NVV á meðan að nemendur í starfsnámi, að undanskildum nemum í grunnnámsdeildum, hafi ekki staðið til boða slíkt hið sama. Vísuðu nemendur þá í að þeir hefðu talið að markmið hefði verið að styrkja nemendur í starfsnámi sérstaklega en á sama tíma var búin til ákveðin brotthvarfshætta meðal slíkra nema með óvissu um framfærslu.

Flokkarnir þrír *námsörðugleikar/ADHD*, *féll á mætingu/vísað úr skóla* og *nám ekki við hæfi* héldust einnig í hendur í svörum VMST nemenda líkt og hjá MRN/18-24 hópnum. Þegar talað er um nám ekki við hæfi þá á einnig hér við að ýmist var um að ræða að nám hefði ekki áhuga eða getu nemenda, eða að nemendur upplifðu námsleiða eða áhugaleysi gagnvart náminu sem þeir voru skráðir í sem hafði svo aftur bein áhrif á mætingu. Þó svo þessi þáttur hafi einnig komið fram hjá VMST hópnum þá er vert að geta þess að mæting meðal þess nemendahóps var talsvert betri en meðal MRN/18-24 hópsins. Skýrist það ef til vill af skilyrtri framfærslu nemenda í þeim hópi, sem þeir eiga undir ástundun og námsárangri.

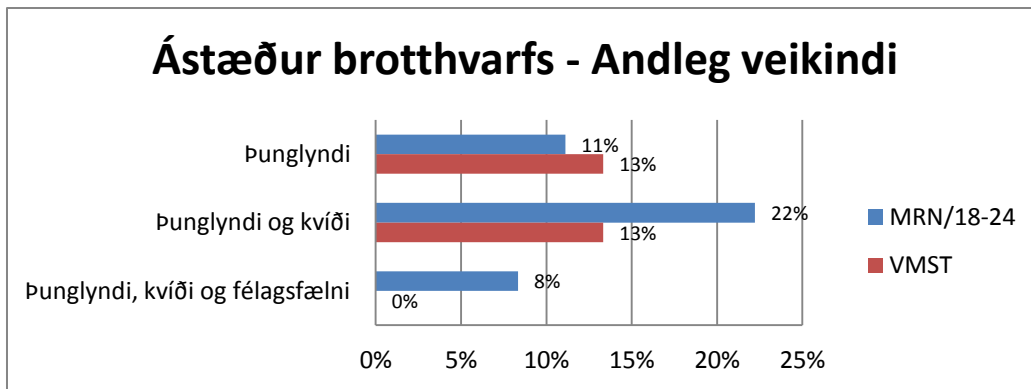
Andleg veikindi og *líkamleg veikindi*, tengdust í svörum VMST nemenda líkt og meðal MRN/18-24 nemenda, og virtust bitna með beinum hætti á árangri nemenda. Þættirnir *fór í annan skóla vor 2012* eða *sýndarbrothvarf* kom einnig fram meðal VMST nema, líkt og þættirnir *veikindi barna*, *persónulegar ástæður* og *náði ekki að mynda tengsl/vanlíðan í skóla*.

Ágætt er að hafa í huga að niðurstöður MRN/18-24 byggja á rúmlega helmingi fleiri svörum en hjá hópi VMST og því er áhugavert að skoða niðurstöður út frá hlutföllum svara. Þannig má sjá meðal annars að andleg veikindi eru sterkari þáttur í svörum MRN/18-24 en VMST en fjárhagsástæður eru hlutfallslega algengari ástæða meðal VMST nema, en þetta eru þeir tveir þættir sem helst bera af í svörum nemenda á ástæðum brotthvarfs á vorönn 2012. Sjá samanburðarmynd hér á næstu síðu.



Mynd 18. Yfirlit yfir uppgefnar ástæður brotthvarfs og hlutföll svara meðal MRN/18-24 og VMST nema

Þættirnir fjárhagsástæður, nám ekki við hæfi, féll á mætingu/vísað úr skóla, veikindi barna, fór í annan skóla vor 2012, líkamleg veikindi og náði ekki að mynda tengsl/vanlíðan í skóla koma oftast fyrir í svörum VMST hópsins en MRN/18-24 þegar hlutföll svara eru skoðuð miðað við vorönn 2012. Athygli vekur að þátturinn féll á mætingu/vísað úr skóla skuli koma hlutfallslega sterkar fram meðal VMST hópsins en MRN/18-24 þar sem almennt benda mætingartölur VMST nemenda til betri mætingar. Þetta minnir á hve stórt vægi hver nemandi hefur í svona útreikningi þegar byggt er á svörum jafn fárra nemenda. Þættirnir atvinna, námsörðugleikar, þungun/erfið meðganga, andleg veikindi, persónulegar ástæður og neysla/meðferð koma svo hlutfallslega oftast fram í svörum MRN/18-24 hópsins.



Mynd 19. Yfirlit yfir uppgefnar ástæður brotthvarfs og hlutföll svara meðal MRN/18-24 og VMST nema, sundurliðun andlegra veikinda

Hér að ofan má sjá hlutfallslegan samanburð á svörum nemenda þar sem andleg veikindi voru tilgreind sem ástæður brotthvarfs á vorönn 2012. Það veður athygli hversu hátt hlutfall þunglyndis og kvíða kemur fram í svörum MRN/18-24 hópsins, en einnig hversu jafnt skor er á þunglyndi meðal hópanna tveggja. Einnig kemur þátturinn þunglyndi, kvíði og félagsfælni sterkt fram meðal MRN/18-24 nema á meðan hann kemur ekki fram í svörum VMST nema.

Í könnuninni voru nemendur einnig spurðir út í framtíðarsýn varðandi frekara nám sem og afstöðu gagnvart því að hefja aftur nám síðar. Þar kom fram að báðir hópar voru áhugasamir og jákvæðir gagnvart frekara námi.

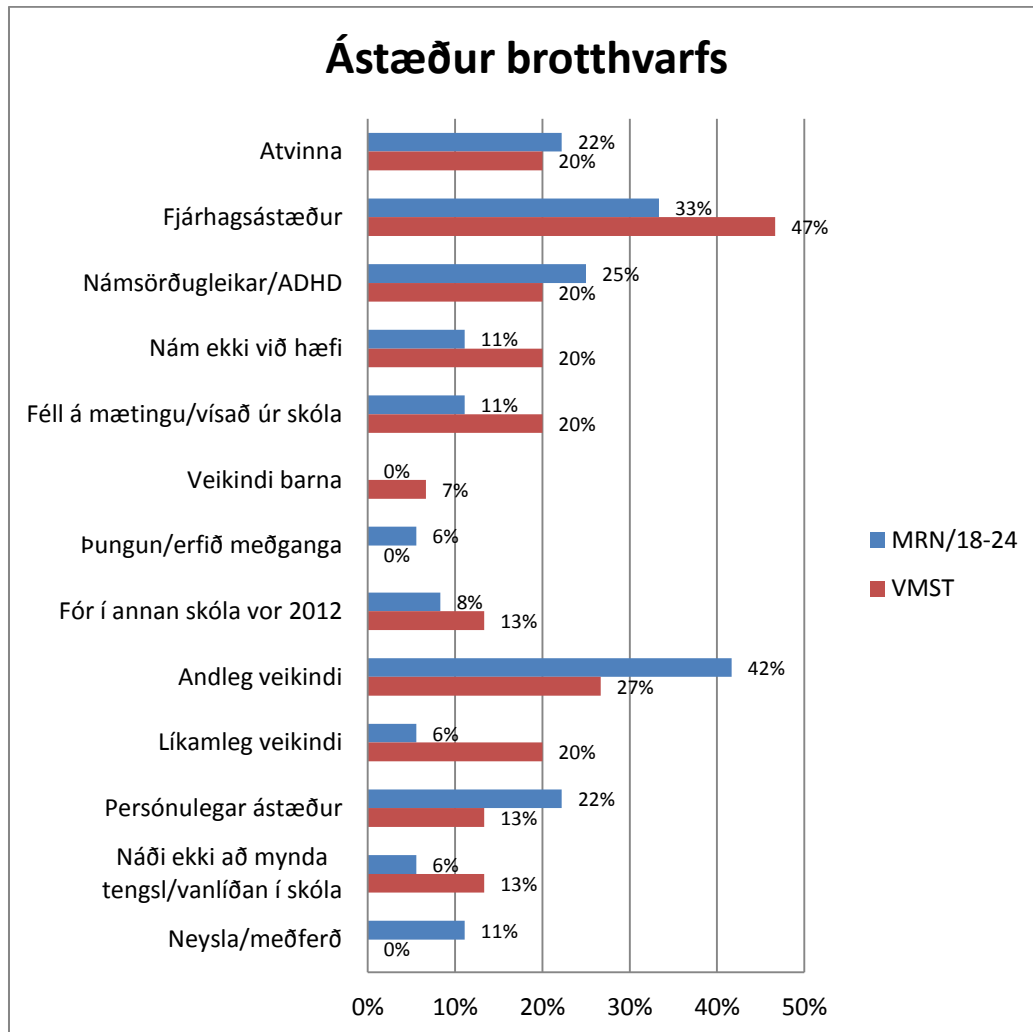
Af 36 manna hópi MRN/18-24, sem tók þátt í könnuninni, svöruðu alls 30 nemendur því til að þeir teldu miklar líkur á frekara námi, eða 83,33%, þar að auki voru 3 nemendur úr hópnum komnir í annað nám sem staðfestir jákvæða afstöðu þeirra til náms, eða 8,33%. Svo að lokum töldu 3 nemendur helming líkur á frekara námi, eða 8,33% alls. Í þeim tilvikum töldu nemendur um að vilja fara aftur í nám en töldu það erfitt í framkvæmd fjárhagslega.

Af 15 manna hópi VMST svöruðu alls 7 nemendur því til að þeir teldu miklar líkur á frekara námi, eða 46,67%, þar að auki voru 2 nemendur úr hópnum komnir í annað nám sem styður við jákvæða sýn nemenda gagnvart frekara námi, eða 13,33%. Alls töldu 4 nemendur um helming líkur á frekara námi, eða 26,67% að lokum töldu 2 nemendur um litlar líkur á frekara námi, eða 13,33%. Þeir 6 nemendur sem töldu um helming eða litlar líkur á frekara námi eiga það sameiginlegt að áhuga á námi skortir ekki en aftur á móti telja þeir fjárhagslegar aðstæður sínar hamlar frekara námi og líta því ekki á nám síðar meir sem raunhæfan kost.

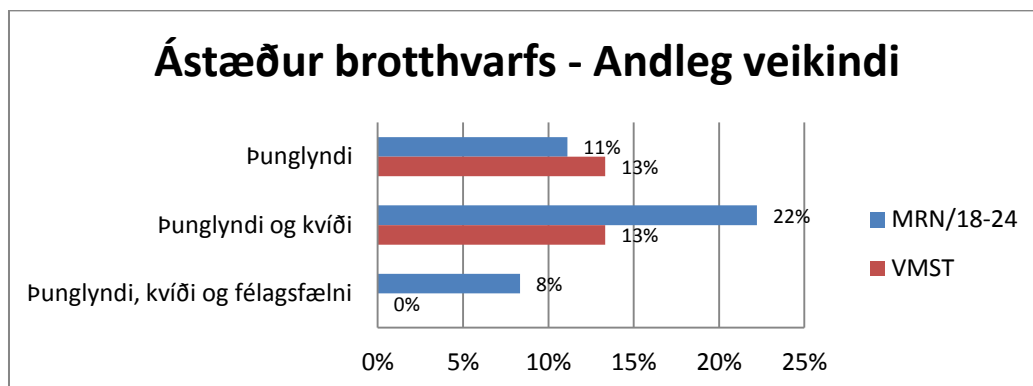
Séu lögð saman hlutföll þeirra nemenda sem höfðu jákvæða afstöðu í garð frekara náms, þ.e. hóparnir sem eru nú þegar í námi og telja miklar líkur á frekara námi, þá kemur fram að samanlagt telja þeir 91,67% MRN/18-24 hópsins og 60% VMST hópsins. Talsvert fleiri líta áframhaldandi nám jákvæðum augum úr hópi MRN/18-24 en úr hópi VMST. Ekki er hægt að útiloka áhrif aldurs hér á viðhorf einstaklinga en meðalaldur VMST nema í könnuninni var aðeins hærri, en vafalaust hafa einnig fleiri þættir þarna áhrif á.

5.4 Samanburður á niðurstöðum haust- og vorannar

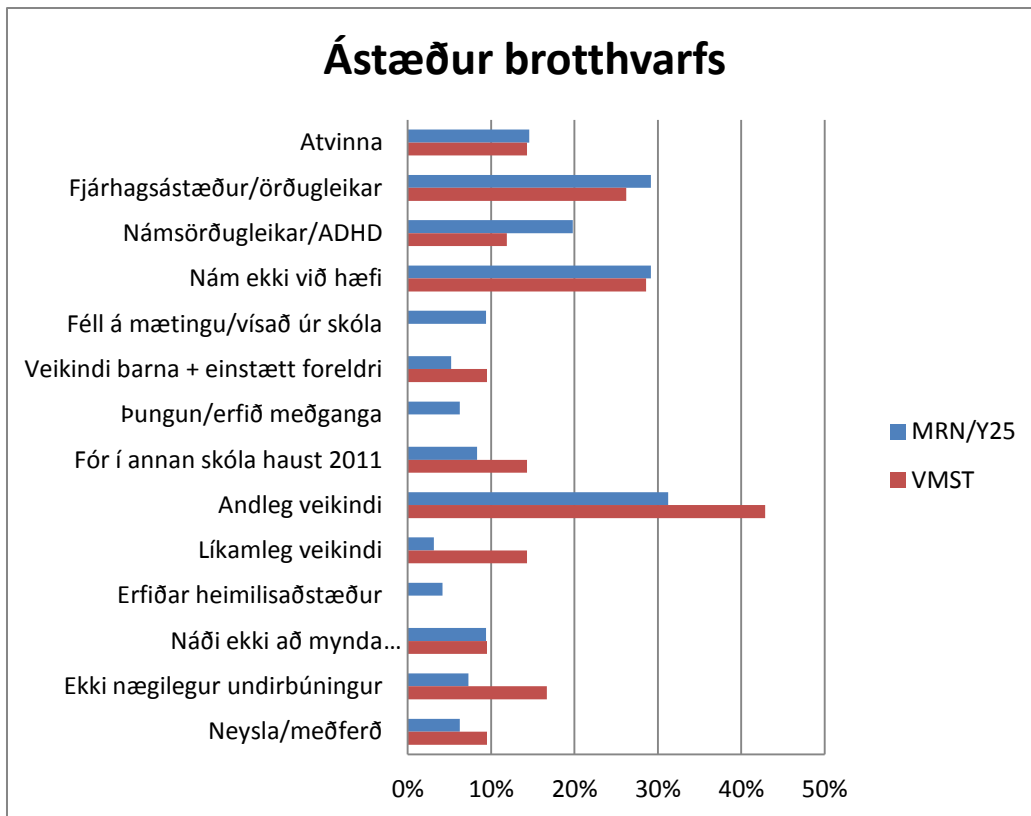
Hér að neðan gefur að líta hlutfall svara nemenda á ástæðum brotthvarfs, annars vegar á vorönn 2012 og hins vegar haustönn 2011. Þessar töflur eru settar fram til samanburðar.



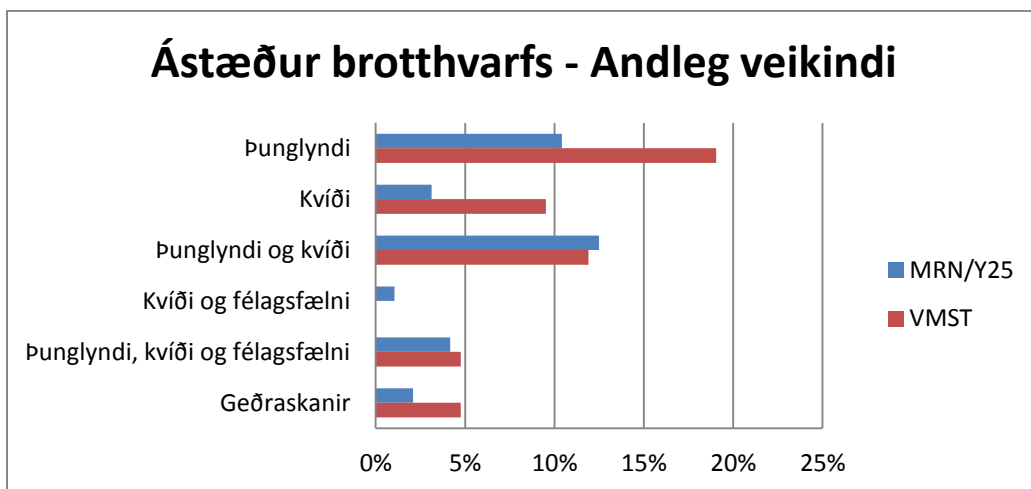
Mynd 20. Yfirlit yfir uppgefnar ástæður brotthvarfs og hlutföll svara meðal MRN/18-24 og VMST nema vor 2012



Mynd 21. Yfirlit yfir uppgefnar ástæður brotthvarfs og hlutföll svara meðal MRN/18-24 og VMST nema, sundurliðun andlegra veikinda, vor 2012



Mynd 22. Yfirlit yfir uppgefnar ástæður brotthvarfs og hlutföll svara meðal MRN/18-24 og VMST nema haust 2011



Mynd 23. Yfirlit yfir uppgefnar ástæður brotthvarfs og hlutföll svara meðal MRN/18-24 og VMST nema, sundurliðun andlegra veikinda, haust 2011

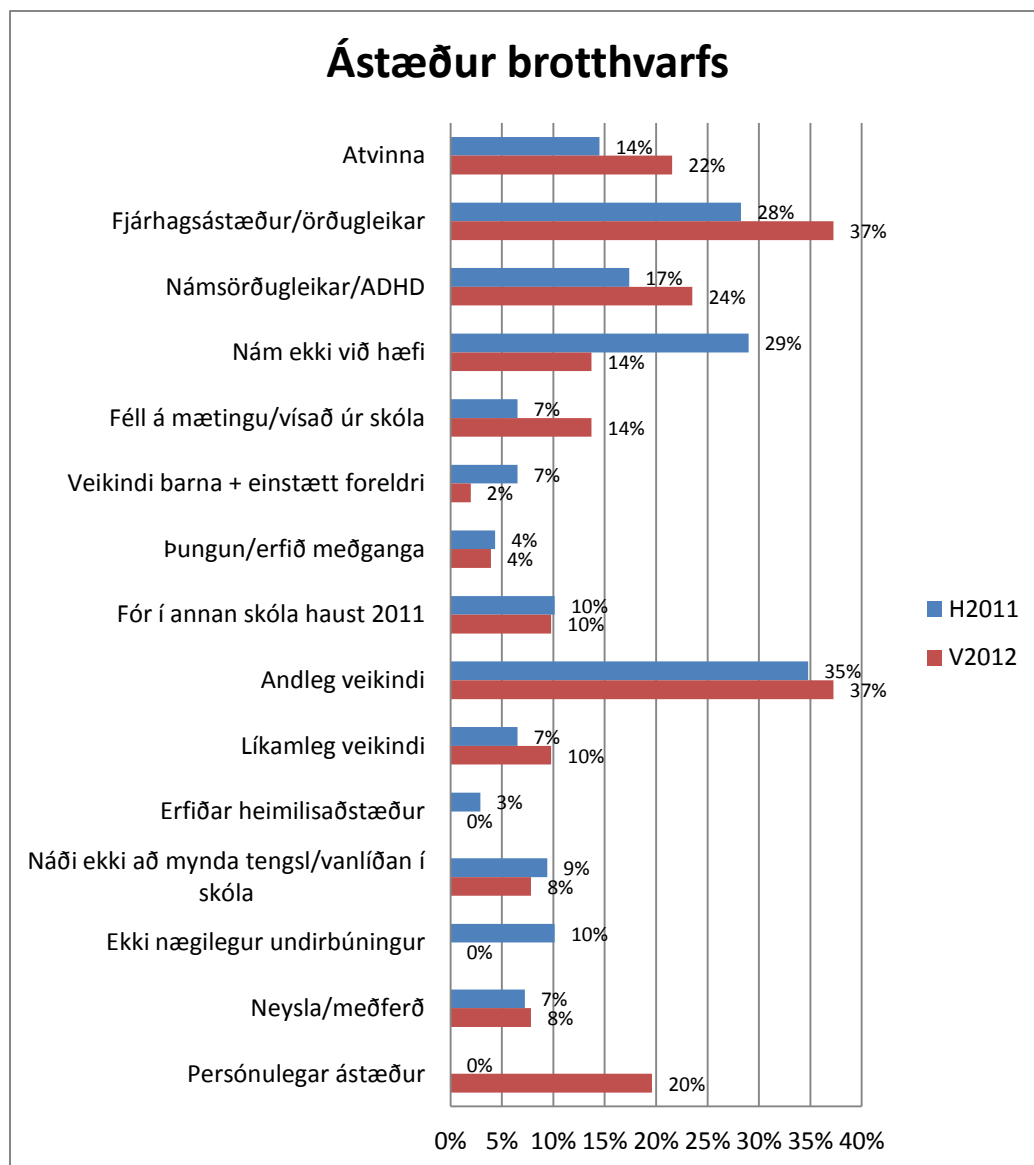
Þeir fjórir þættir sem skora hvað hæst á vorönn eru fjárhagsástæður, andleg veikindi, atvinna og námsörðugleikar/ADHD.

Andleg veikindi var sá þáttur er skoraði hvað hæst á haustönn og þar á eftir komu nám ekki við hæfi, fjárhagsástæður, atvinna og námsörðugleikar/ADHD.

Samanburður bendir því til þess að ekki verða miklar breytingar á uppgefnum ástæðum þegar kemur að því að skýra brotthvarf meðal nemenda sem höfðu hætt námi innan fyrstu tveggja mánaða hvorrar annar skólaárið 2011-2012.

Nemendur nefndu fjölbreyttari þætti þegar andleg veikindi höfðu orðið þess valdandi að þau hættu námi á haustönn samanborið við vorönn. Einnig vekur athygli að hlutfallslega fleiri nemendur úr hópi MRN/18-24 en VMST gefa upp þá ástæðu fyrir brotthvarfi úr námi á vorönn, en talsvert fleiri úr VMST hópnum höfðu tilgreint andleg veikindi sem ástæðu brotthvarfs á haustönn.

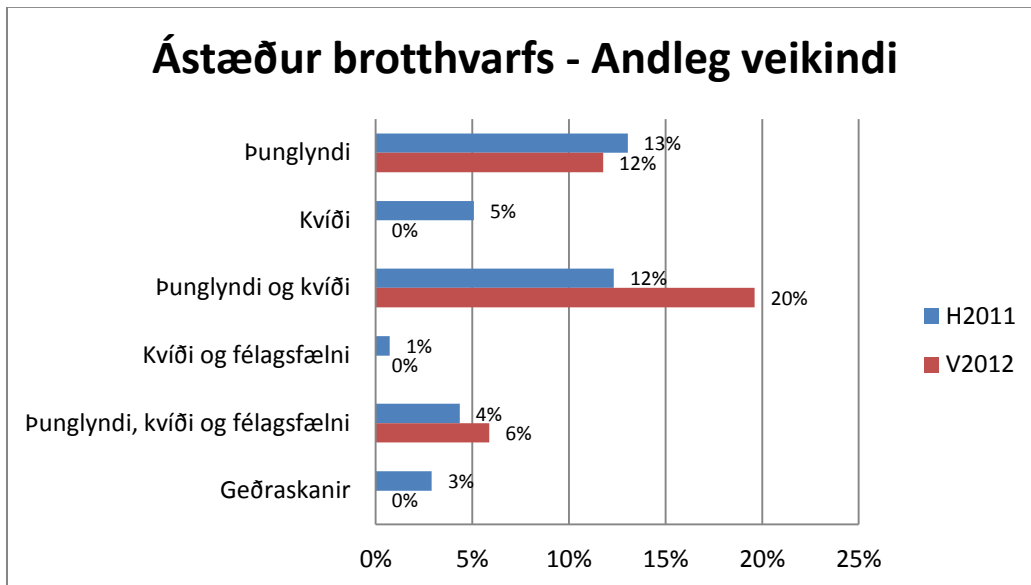
Hér að neðan gefur svo að líta samanburðartöflu þar sem uppgefnar ástæður brotthvarfs meðal MRN/18-24 og VMST hópanna hafa verið settar saman á haust- og vorönn, og þannig fæst samanburður á vægi hvers þáttar á hvorri önn.



Mynd 24. Yfirlit yfir samanburð á uppgefnum ástæðum brotthvarfs og hlutföll svara meðal MRN/18-24 og VMST nema haust 2011 og vor 2012

Af myndinni hér að ofan vekur athygli að hlutfallslega fleiri nefna fjárhagsástæður sem ástæðu brotthvarfs nú á vorönn miðað við haustönn og sama á við um atvinnu, námsörðugleika/ADHD, féll á

mætingu og andleg veikindi. Persónulegar ástæður er nýr þáttur og nýtur því ekki samanburðar á milli anna. Talsvert jafnvægi er á milli annarra þátta að undanskyldu nám ekki við hæfi, þar sem nám hæfði annað hvort ekki getu eða áhuga, þar sem talsvert fleiri nefndu þann kost á haustönn samanborið við vorönn. Þegar nemendur nefndu þann kost á haustönn þá voru áberandi orð nemenda sem töldu sig vera í röngu námi byggt á áhuga og var þá ýmist átt við verklegt nám eða bóknám. Mun oftast var það þannig að nemendur skráðir í bóknám töluðu um að langa frekar í verknám en öfugt.

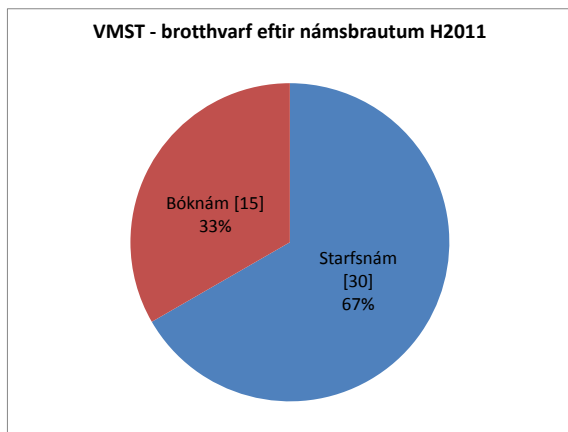


Mynd 25. Yfirlit yfir samanburð á uppgefnum ástæðum brotthvarfs og hlutföll svara meðal MRN/18-24 og VMST nema, sundurliðun andlegra veikinda, haust 2011 og vor 2012

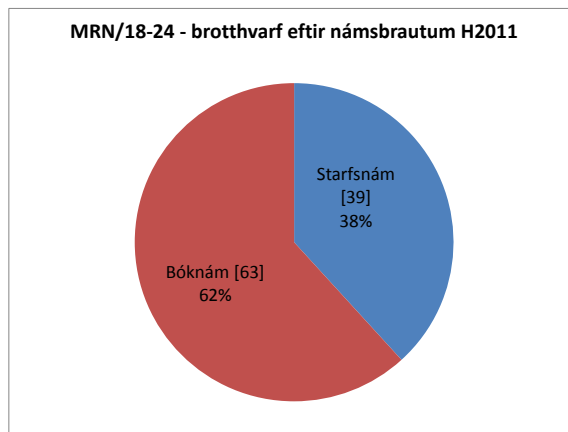
Hér að ofan gefur að líta samanburð á uppgefnum svörum nemenda sem töluðu um andleg veikindi sem ástæðu brotthvarfs annars vegar á haustönn og hins vegar á vorönn. Fjölbreyttari svör komu fram á haustönn en talsvert fleiri gefa upp þunglyndi og kvíða sem ástæðu brotthvarfs á vorönn. En séu borin saman hlutfall svara, þá bendir það til þess að talsvert jafn hlutur nemenda hafi gefið andleg veikindi upp sem ástæðu brotthvarfs á hvorri önn.

5.5 Samanburður á brotthvarfi eftir námsbrautum

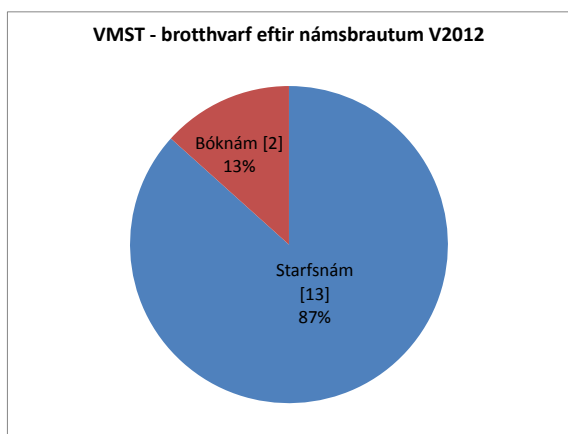
Hér á næstu síðu gefur að líta samanburð á brotthvarfi eftir námsbrautum á hvorri önn meðal nemenda sem höfðu hætt námi innan fyrstu tveggja mánaða námsanna, annars vegar fyrir MRN/18-24 hópinn og hins vegar VMST hópinn. Niðurstöður á haustönn gáfu til kynna ákveðna skiptingu milli hópanna, þ.e. að fleiri nemendur úr hópi VMST stunduðu starfsnám og að fleiri nemendur úr hópi MRN/18-24 stunduðu bóknám. Innritunartölur skólanna staðfestu þessa skiptingu.



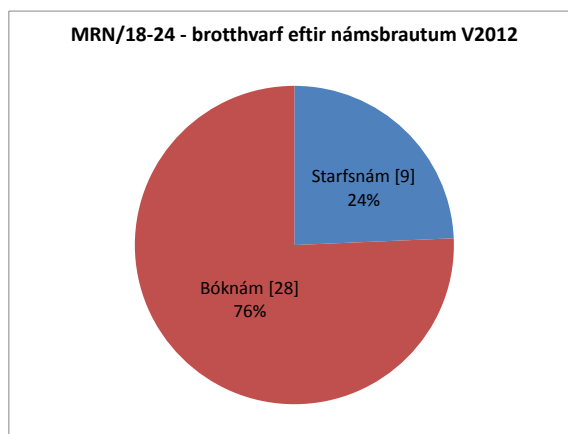
Mynd 26. Yfirlit yfir brotthvarf úr nemendahópi VMST eftir námsbrautum haust 2011.



Mynd 27. Yfirlit yfir brotthvarf úr nemendahópi MRN/18-24 eftir námsbrautum haust 2011.



Mynd 28. Yfirlit yfir brotthvarf úr nemendahópi VMST eftir námsbrautum vor 2012.

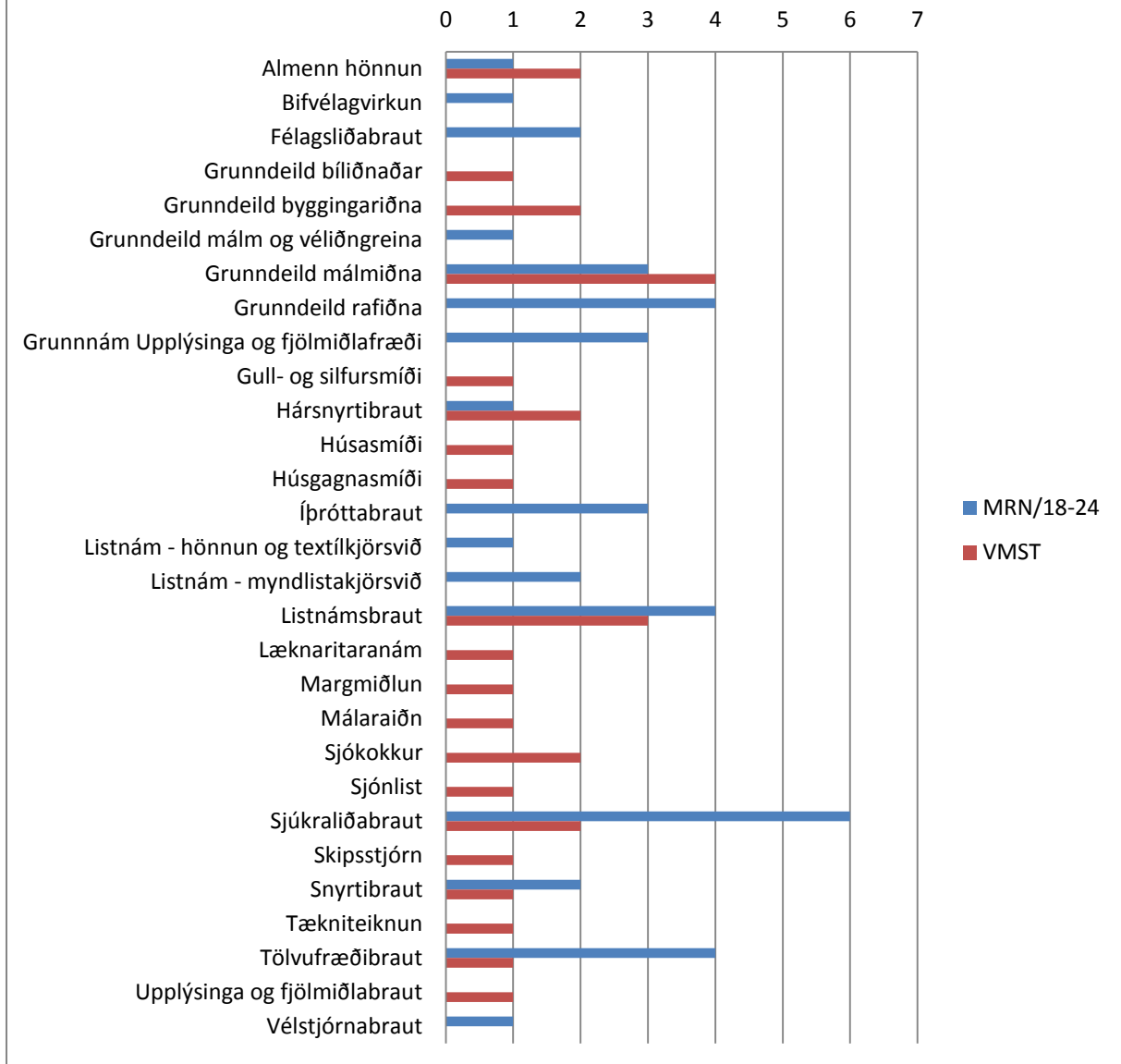


Mynd 29. Yfirlit yfir brotthvarf úr nemendahópi MRN/18-24 eftir námsbrautum vor 2012.

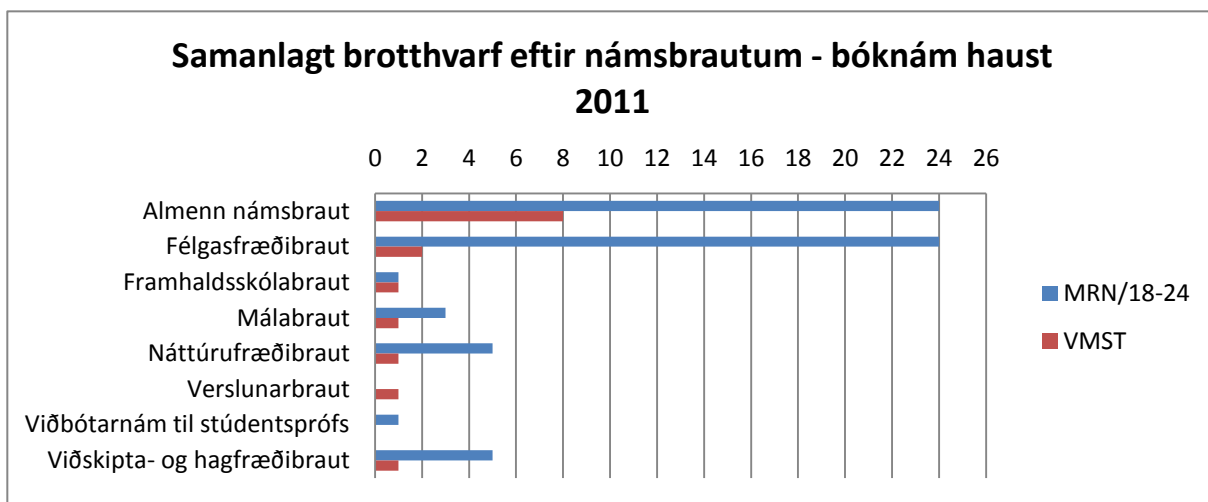
Sé skoðaður samanburður á brotthvarfi eftir námsbrautum milli anna, þá skerpist enn frekar á fyrrnefndri skiptingu á milli starfsnáms og bóknáms meðal MRN/18-24 og VMST nema á vorönn samanborið við haustönn.

Næstu fjórar myndir sýna fram á brotthvarf eftir sundurgreindum námsbrautum fyrir hvorn hóp, MRN/18-24 og VMST, annars vegar út frá bóknámi og hins vegar út frá starfsnámi. Erfitt er að lesa ákveðið munstur í þessar upplýsingar annað en það að brotthvarf meðal bóknámsnema er áberandi mest af almennum námsbrautum, en þar stunda nemendur sem hafa ekki lokið inntökuskilyrðum inn á stúdentsprófsbrautir alla jafna nám. Þar á meðal var talsverður fjöldi nemenda sem glímdu við námsörðugleika. Brotthvarf meðal starfsnámsnema dreifist yfir fjölda ólíkra námsbrauta á hvorri önn, en fjöldinn er þó fjölbreyttari á haustönn en þá var einnig um talsvert fleiri nemendur að ræða en á vorönn.

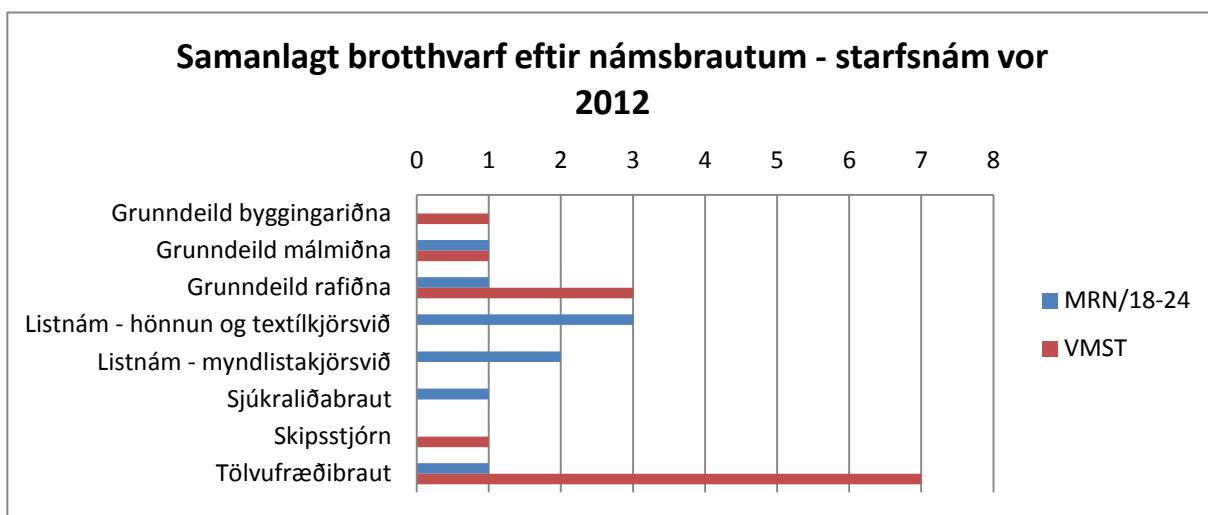
Samanlagt brotthvarf eftir námsbrautum - starfsnám haust 2011



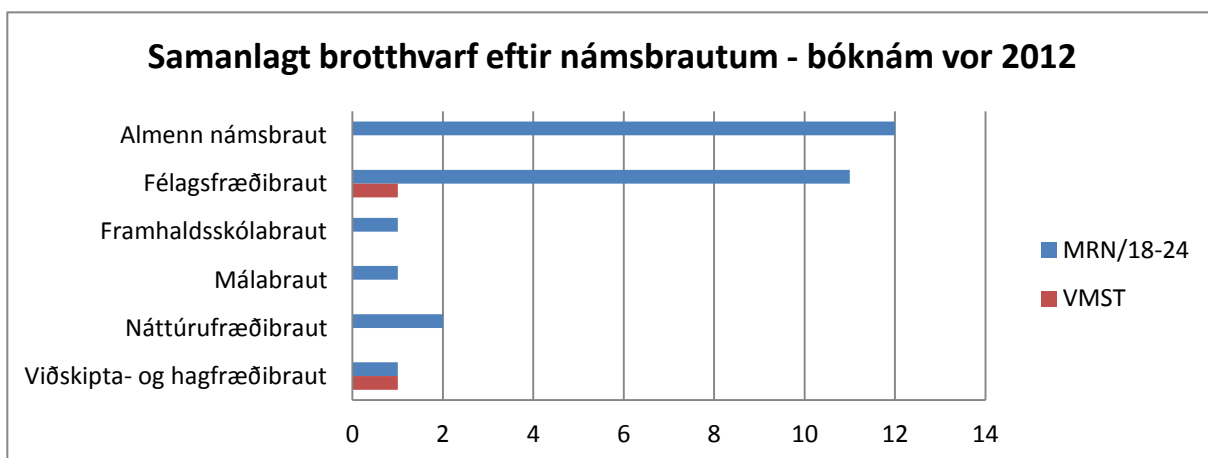
Mynd 30. Yfirlit yfir brotthvarf úr starfsnámi eftir námsbrautum úr nemendahópum MRN/18-24 og VMST við lok haustanna 2011



Mynd 31. Yfirlit yfir brotthvarf úr bóknámi eftir námsbrautum úr nemendahópum MRN/18-24 og VMST við lok haustanna 2011



Mynd 32. Yfirlit yfir brotthvarf úr starfsnámi eftir námsbrautum úr nemendahópum MRN/18-24 og VMST við lok voranna 2012



Mynd 33. Yfirlit yfir brotthvarf úr bóknámi eftir námsbrautum úr nemendahópum MRN/18-24 og VMST við lok voranna 2012

6 Samantekt á niðurstöðum náms- og starfsráðgjafa

Náms- og starfsráðgjafar þeirra framhaldsskóla sem innrituðu hvað flesta nemendur á vegum átaksins og höfðu mætt á mánaðarlega fundi ráðgjafanna í MRN skiluðu af sér skýrslum við lok vorannar 2012, líkt og á önninni á undan, þar sem farið var yfir árangur af átakinu út frá hverjum skóla fyrir sig og einnig almennt. Skýrslur bárust frá náms- og starfsráðgjöfum í FÁ, FB, TS, BHS, IH, VMA, FS, MK og FMOS.

Í skýrslunum fjölluðu ráðgjafarnir m.a. um hvað hafði tekist vel til og skilgreindu þannig helstu styrkleika átaksins. Nefndu þeir þá meðal annars mánaðarlega fundi náms- og starfsráðgjafanna og sögðu það gott að hafa fundað reglulega með öðrum ráðgjöfum þar sem farið var yfir stöðuna og skipst á skoðunum. Fundirnir voru vettvangur til að læra af reynslu annarra ásamt því að miðla upplýsingum. Einnig var fjallað um hvað hefði mátt fara betur, samanburð á starfi með NVV hópnum á milli anna, árangur af starfinu í heild, helstu ástæður brotthvarfs og að lokum voru lagðar línur fyrir áframhaldandi starf með NVV nemendum á komandi skólaári.

Nafnalistar nemendahóps NVV lágu mun fyrr fyrir á vorönn en haustönn og mikið munaði þar um, þar sem auðveldara var að skilgreina MRN/18-24 og VMST hópana strax í upphafi annar, sem auðveldaði vinnu við að ná utan um hópinn sem og að ná beint til nemenda innan átaksins til að vinna markvisst með þeim. Einn helsti styrkleiki átaksins sem nefndur var á vorönn var einmitt að hægt hefði verið að byggja á reynslu haustannarinnar þegar kom að framkvæmd og eftirfylgni með nemendum. Þannig lögðu margir náms- og starfsráðgjafanna mikið upp úr því að ígrunda það sem vel hafði gengið og annað sem betur hefði mátt fara áður en starf vorannar fór af stað. Þannig var unnið að því að endurskoða þann stuðning sem var í boði á haustönn og lagt upp með að mæta hópnum með markvissari hætti á vorönn, byggt á þeirra þörfum.

Byggt á reynslunni og mati á árangri á haustönn settu margir sér markmið fyrir áframhaldandi vinnu og breyttu jafnvel nálgun í vinnu með hópnum. Í flestum tilvikum var byggt á sama grunni í starfinu, þó einnig hafi bæst við nýjar leiðir. Stuðningur við nemendur fól meðal annars í sér námsaðstoð í námsverum, aðstoð við heimanám, einstaklingsmiðaða ráðgjöf til þeirra sem skilgreindir voru í áhættuhóp vegna brotthvarfs, dyslexiuráðgjöf, námstækninámskeið, prófkvíðanámskeið, almennan stuðning og upplýsingagjöf. Einnig buðu nokkrir upp á náms- og starfsfræðsluáfangu. Eins settu skólar sér markmið um að auka hópráðgjöf og eftirfylgni með nemendum sem voru í sérstakri brotthvarfshættu. Í einhverjum tilfellum var stuðningur við þá sem áttu í námserfiðleikum eflur í anda sérkennslu, og nemendur jafnvel skyldaðir til að nýta sér þann stuðning sem þeim stóð til boða á vorönn.

Einnig var áhersla lögð á að nemendur tileinkuðu sér sjálfstæð vinnubrögð í námi og efldu með sér þrautseigju, í því skyni að þeir tileinki sér jákvæðari sýn og sterka sjálfsmynd. Einnig lögðu aðrir sérstaklega upp úr því að efla hjá nemendum framtíðarsýn og stuðla þannig að raunhæfri markmiðasetningu. Í einum skóla var skipað sérstakt stuðningsteymi fyrir NVV hópinn sem fundaði einu sinni í viku og fór yfir mætingu nemenda. Þar var einnig tekið upp að nemendum var sendur töluþóstur aðra hvora viku til að láta þau vita af stöðu mætingar, hvort sem hún væri góð eða ábótavant. Báðir hópar fengu með þessum hætti hvatningu, annars vegar hrós fyrir góða mætingu og hvatningu um að halda uppi viðtekinni venju eða hins vegar hvatningu um að mæta betur. Allir

skólarnir höfðu eftirfylgni með mætingu nemenda sem var tekin út reglulega á önninni, auk þess sem náms- og starfsráðgjafar voru í sumum tilfellum skráðir með auka umsjón með nemendum til að auðvelda þeim að fylgjast með mætingu nemenda í gegnum Innu. Það fyrirkomulag varð einnig til þess að auka aðgengi nemenda enn frekar að náms- og starfsráðgjöfum og styrkja tengsl þar á milli sem aftur ýtti undir að þeir leituðu til þeirra og nýttu sér þá þjónustu sem var í boði.

Einnig hafa náms- og starfsráðgjafar framhaldsskólanna verið í samskiptum við ráðgjafa Vinnuálastofnunar vegna upplýsingagjafar um mætingastöðu VMST nemenda sem þáðu framfærslustyrk á vorönn. En talsverður tími náms- og starfsráðgjafanna í upphafi annar fór í að finna út úr framfærsluleiðum með nemendum og fór mikill tími í símtöl og bréfaskriftir til ýmissa stofnana vegna þessa. Erfiðust var staða nemenda sem samkvæmt skilyrðum LÍN voru í lánshæfu námi en á sama tíma ólánshæfir vegna vanskila við bankastofnanir eða fengu ekki ábyrgðamann til að ábyrgjast lántöku. Einhverjir nemendur úr þessum hópi gátu leitað til Félagsþjónustunnar og fengið skólalstyrk en talsverður hópur varð frá að hverfa og hætta námi.

Samkvæmt niðurstöðum í skýrslum náms- og starfsráðgjafanna þá breyttist tilfinning margra fyrir NVV hópnum á vorönn samanborið við haustönn, bæði almennt og eins þegar kom að ástæðum brotthvarfs. Þannig töldu nokkrir að dregið hefði úr fjölda þeirra nemenda sem glímdu við alvarlega andlega erfiðleika og veikindi, þó enn hafi mátt greina hóp þeirra nema sem glímdu við þunglyndi, kvíða og félagsfærni í einhverjum mæli. Einnig urðu aðrir minna varir við áfengis- og fíkniefnavanda meðal nemenda og eins töldu nokkrir náms- og starfsráðgjafar að almennt hefðu fleiri hætt námi á vorönn vegna atvinnuþátttöku en á haustönn. Einnig kom fram í niðurstöðum náms- og starfsráðgjafanna að þónokkuð hafi borið á því að nemendur í átakshópi NVV hafi þurft að hætta námi vegna fjárhagsaðstæðna og framfærsluferfiðleika, eða erfiðra ytri aðstæðna sem gerði þeim ekki kleift að stunda nám. Einnig var bent á að talsverður hópur nemenda vann með námi og vegna fjárhagserfiðleika virtist vinnan ganga fyrir náminu. Sértekir námsörðugleikar, ADHD, líkamleg veikindi, óvissa um framfærslu, auk áhugaleysis voru meðal þess sem náms- og starfsráðgjafar nefndu til viðbótar þegar kom að því að skýra ástæður brotthvarfs meðal NVV nema á vorönn. Auk þess sem margir nemendur innan hópsins glímdu við mikil og erfið mál, sem hafa jafnvel fylgt þeim lengi.

Þegar kom að því að skýra mun á hópnum tveimur, MRN/18-24 og VMST, í ljósi þess að betri árangur kom fram meðal VMST nema bæði hvað varðar mætingu, árangur og minna brotthvarf þá töldu margir náms- og starfsráðgjafar skilyrta framfærslu VMST nemenda lyklatríði. Þannig voru VMST nemendur háðir því að sýna fram á góða mætingu og árangur í námi til að fá framfærslu, hvort heldur sem var á fyrri önninni þegar nemendur voru á atvinnuleysisbótum samhliða námi eða seinni önninni þegar nemendur voru annars vegar á námslánnum hjá LÍN eða fengu styrk úr Framfærslusjóði NVV. Að mati náms- og starfsráðgjafanna vann þessi skilyrti fjárhagslegi stuðningur sem VMST nemendur nutu í námi sínu með beinum hætti gegn brotthvarfi.

Náms- og starfsráðgjafarnir voru sammála um að fjölbreytileiki sé það sem hafi einkennt nemendahóp átaksins NVV á þessu skólaári, og mikilvægt sé að halda því á lofti að innan beggja hópa séu nemendur sem hafi náð mjög góðum árangri.

Að mati náms- og starfsráðgjafanna mun starfið með NVV nemendum á næsta skólaári fara fram með sambærilegum hætti og á nýliðinni vorönn. Áfram verður fylgst með stöðu nemenda, þeim sendir tölvupóstar, hringt í nemendur, þeir boðaðir í viðtöl eftir þörfum og skráðar verðar helstu ástæður brotthvarfs.

7 Samantekt og lokaorð

Hér hefur verið komið inn á það helsta sem hefur einkennt undirbúning og eftirfylgni með áttakinu Nám er vinnandi vegur, sem og upplýsingar yfir brotthvarf meðal nemenda, niðurstöður könnunar MRN og samanteknar niðurstöður frá náms- og starfsráðgjöfum framhaldsskólanna. Þetta er þó ekki tæmandi listi þar sem verkefnin, skólarnir þar sem nemendur stunduðu nám sitt sem og nemendahóparnir sjálfir eru fjölbreyttir og hafa unnið ólíkt og gott starf á skólaárinu.

Margt af því sem dregið var fram í upphafi í fræðilegri umfjöllun um brotthvarf hefur endurspeglast í niðurstöðum könnunar MRN sem og í niðurstöðum framhaldsskólanna. Í grein Jóns Torfa og Kristjönu Stellu frá árinu 2002 nefna þau fjórar algengustu ástæður brotthvarfs samkvæmt nemendum, þ.e. að nemendum leiðist námið, nemendum hafi boðist gott starf, fjárhagsvandræði og heimilisaðstæður.

Fjórar algengustu ástæður brotthvarfs samkvæmt NVV nemendum sem hætt höfðu námi á vorönn voru fjárhagsástæður, andleg veikindi, atvinna og námsörðugleikar/ADHD. Andleg veikindi var sá þáttur sem kom hvað sterkast fram í orðum nemenda á haustönn sem algengasta ástæða brotthvarfs auk fjárhagsástæðna, nám ekki við hæfi hvort sem miðaði að áhuga eða getu, atvinna og því næst námsörðugleikar. Samanburður bendir því til þess að ekki verða miklar breytingar á uppgefnum ástæðum þegar kemur að því að skýra brotthvarf meðal nemenda sem höfðu hætt námi innan fyrstu tveggja mánaða hvorrar annar skólaárið 2011-2012.

Niðurstöður könnunar MRN eru í góðu samræmi við niðurstöður náms- og starfsráðgjafa framhaldsskólanna sem skiluðu inn skýrslum við lok vorannar og sömuleiðis ágætis samræmi við niðurstöður Jóns Torfa og Kristjönu Stellu, að undanskildum þættinum andleg veikindi, en ekki er vitað til að sá þáttur hafi komið fram í fræðilegri umfjöllun um brotthvarf áður.

Hátt hlutfall og algengi þeirra sem glíma við andleg veikindi í brotthvarfshópi NVV veltir upp þeirri spurningu hver sé staða framhaldsskólanemenda í íslensku samfélagi í dag. Auk þess virtust fjárhagsáhyggjur áberandi þáttur meðal beggja hópa á hvorri önn, ásamt því að nemendur í hópi MRN/18-24 virtust margir hverjir eiga erfitt með að samræma nám og vinnu, og ef eitthvað þurfti að láta undan þá var það gjarnan námið. Einnig voru áberandi fjárhagslegar skuldbindingar sem sá hópur hafði stofnað til og virtust bitna með beinum hætti á námi þeirra.

Ramminn í kringum þátttöku VMST nemenda í áttakinu skilyrta þau til góðrar mætingar, en sá hópur átti framfærslu sína undir því að ástundun þeirra væri góð sem og að þau skiluðu inn tilteknum árangri á hvorri önn. Samkvæmt náms- og starfsráðgjöfum framhaldsskólanna eru þetta þeir þættir sem helst skýra gott gengi VMST hópsins í námi, sem og aldur og þroski sem styðja við skýr markmið í námi.

Jákvæð sýn brotthvarfshóps NVV var áberandi gagnvart frekara námi og hlýtur að teljast mikill kostur og jafnvel styrkleiki þegar kemur að áframhaldandi vinnu með nemendum sem glíma við erfiðleika í námi. Þó vakti athygli hversu jákvæðari MRN/18-24 hópurinn var gagnvart áframhaldandi skólagöngu umfram VMST hópinn. Niðurstöður bentu þó til þess að áhugi væri ekki endilega minni meðal þess hóps, heldur drógu fjárhagslegar aðstæður og jafnvel aldur úr væntingum nemenda til frekara náms.

Ljóst er að framfærslu- og fjárhagsáhyggjur auka líkur á brotthvarfi byggt á reynslu NVV nemendahópsins.

Hér hefur mikið verið fjallað mikið um brotthvarfsnemendur og því er einnig við hæfi að taka fram að talsverður hópur NVV nemenda sýndi fram á afar góðan árangur á skólaárinu. Þarf ekki annað en að líta á hlutfall þeirra sem brautskráðust úr NVV hópnum til að minna á gott gengi nemenda og árangursríkt skólaár. Einnig eru dæmi þess að nemendur sem hlutu sérstaka viðurkenningu við brautskráningu nú við lok vorannar hafi tilheyrt NVV nemendahópi innan síns skóla.

Einnig verður að fagna því að verulega dró úr brotthvarfi meðal NVV nemenda á vorönn samanborið við haustönn, á sama tíma og ýmislegt bendir til þess að almennt sé brotthvarf meira á vorönn innan hinna hefðbundnu framhaldsskóla. Ekki er hægt að útiloka að reynsla haustannar hafi skilað sér með bættum hætti í starfi með nemendum á vorönn, þar sem áhersla var lögð á að læra af fyrri reynslu og mæta nemendum með markvissum hætti á vorönn með það að markmiði að sporna gegn brotthvarfi.

Byggð hefur verið upp árangursrík aðferð við eftirfylgni með nemendum sem mun að öllum líkindum verða áframhaldið í komandi vinnu með NVV nemendahópnum. Góður árangur byggir ekki hvað síst á góðum samskiptum og samvinnu allra þeirra sem komið hafa að framkvæmd átaksverkefnisins og eru hverjum og einum færðar góðar þakkir fyrir gott samstarf.

Nú stendur yfir innritun í framhaldsskóla fyrir komandi skólaár og fyrirhugað er að bjóða nemendum VMST upp á sjálfstyrkingar- og námstækninámskeið í lok sumars áður en skólinn hefst. Er þetta gert til að styrkja nemendur enn frekar og til að læra af reynslu síðasta árs, þar sem margt benti til þess að nemendur hefðu ekki verið nægjanlega undirbúnir þegar skólaárið hófst. Einnig stóð nemendum til boða símaráðgjöf á innritunartímabilinu sem náms- og starfsráðgjafar framhaldsskólanna önnuðust. Var það gert til að auka aðgengi að upplýsingagjöf og eins til að styðja við upplýsta og markvissa ákvarðanatöku við náms- og starfsval. Frá upphafi átaksins hefur verið lögð áhersla á að nýta reynslu og þekkingu sem verður til í vinnu tengt átaksverkefninu til lærdóms. Er markmið að svo verði áfram.

8 Heimildaskrá

Jón Torfi Jónasson og Kristjana Stella Blöndal. (2002). *Ungt fólk og framhaldsskólinn. Rannsókn á námsgengi og afstöðu '75 árgangsins til náms*. Félagsvísindastofnun Háskóla Íslands og Háskólaútgáfan.

Kristjana Stella Blöndal, Jón Torfi Jónasson og Anne-Christin Tannhauser. (2011). Dropout in a small society: Is the Icelandic case somehow different? *Studies in Theory and Policy*, 233-251.

Norræna ráðherranefndin. (2010). *Frafall í utdanning for 16-20 aringer i Norden*. Sótt 10. desember 2011 af: <http://www.norden.org/is/publikationer/2010-517>

OECD. (2006). *Economic survey of Iceland 2006*. Sótt 06. janúar 2012 af: www.oecd.org/eco/surveys/iceland

OECD. (2012). *Towards a strategy to prevent dropout in Iceland - Preventing dropout in upper secondary schools in Iceland*. Sótt 06. júní 2012 af: <http://www.oecd.org/dataoecd/26/63/49451462.pdf>